

# Pecyn Dogfen Cyhoeddus



**Bryniau Clwyd a  
Dyffryn Dyfrdwy**  
Clwydian Range  
and Dee Valley

Ardal o Harddwch Naturiol Eithriadol  
Area of Outstanding Natural Beauty

Bryniau Clwyd a Dyffryn Dyfrdwy AHNE  
Park Gwledig Loggerheads, Yr Wyddgrug, Sir Ddinbych CH7 5LH

Clwydian Range and Dee Valley AONB  
Loggerheads Country Park, Nr. Mold, Denbighshire CH7 5LH

**Ffon** | Tel: 01352 810614 | **Ffacs** | Fax: 01352 810644  
**E-bost** | E-mail: [clwydianrangeanddeevalley@denbighshire.gov.uk](mailto:clwydianrangeanddeevalley@denbighshire.gov.uk)  
**Gwefan**: [www.ahnebryniauclwydadyffryndyfrdwy.org.uk/](http://www.ahnebryniauclwydadyffryndyfrdwy.org.uk/)  
**Web**: [www.clwydianrangeanddeevalleyaonb.org.uk/](http://www.clwydianrangeanddeevalleyaonb.org.uk/)

[www.facebook.com/Clwydian Range & Dee Valley AONB](https://www.facebook.com/ClwydianRange&DeeValleyAONB)

@Clwyd\_Deer\_AONB

At: Aelodau'r Cyd-bwyllgor Ardal Dyddiad: 19 Chwefror, 2016  
o Harddwch Naturiol  
Eithriadol Bryniau Clwyd a Rhif 01824 712589  
Dyffryn Dyfrdwy Union: Ebst: dcc\_admin@denbighshire.gov.uk

Annwyl Gynghorydd

Fe'ch gwahoddir i fynychu cyfarfod y **Cyd-bwyllgor Ardal o Harddwch Naturiol Eithriadol Bryniau Clwyd a Dyffryn Dyfrdwy, Dydd Gwener, 26 Chwefror 2016** am **9.30 am yn SIAMBR Y CYNGOR, NEUADD Y SIR, RUTHUN.**

Yn gywir iawn

G Williams  
Pennaeth Gwasanaethau Cyfreithiol, AD a Democraidaidd

## AGENDA

- 1 CYFLWYNIADAU, YMDDIHEURIADAU A DATGAN CYSYLLTIAD**
- 2 COFNODION CYFARFOD Y CYDBWYLLGOR A GYNHALIWDYD AR 26 MEHEFIN, 2015** (Tudalennau 5 - 14)  
Derbyn Cofnodion cyfarfod Cyd-bwyllgor Ardal o Harddwch Naturiol Eithriadol Bryniau Clwyd a Dyffryn Dyfrdwy a gynhaliwyd 26 Mehefin, 2015 (copi'n amgaeedig).
- 3 COFNODION CYFARFOD PARTNERIAETH YR AHNE A GYNHALIWDYD AR 16 HYDREF, 2015** (Tudalennau 15 - 26)  
Derbyn cofnodion cyfarfod Partneriaeth yr AHNE a gynhaliwyd ar 16 Hydref, 2015 (copi'n amgaeedig).

- 4 RHAGLEN GWAITH I'R DYFODOL** (Tudalennau 27 - 30)  
Derbyn Rhaglen Gwaith i'r Dyfodol Cydbwyllgor Ardal o Harddwch Naturiol Eithriadol Bryniau Clwyd a Dyffryn Dyfrdwy (copi'n amgaeedig).
- 5 CEISIADAU CYNLLUNIO AHNE Y PENDERFYNWYD ARNYNT**  
(Tudalennau 31 - 36)  
Derbyn crynodeb o Ymgynghoriadau Cynllunio AHNE ar gyfer y cyfnod Ebrill, 2015 hyd at fis Medi, 2015 (copi'n amgaeedig).
- 6 CYFLWYNIAD EIN TIRWEDD DDARLUNIADWY**  
I dderbyn cyflwyniad, "Ein Tirwedd Ddarluniadwy", gan yr Uwch Swyddog Hamdden (CSDd).
- 7 CYLLIDEB Y CYDBWYLLGOR** (Tudalennau 37 - 44)  
I dderbyn adroddiad gan y Prif Gyfrifydd (CSDd) (copi'n amgaeedig) ar Gyllideb y Cydbwyllgor.
- 8 SWYDD BOSIBL PARTNERIAETH GYMUNEDOL CYFOETH NATURIOL CYMRU** (Tudalennau 45 - 50)  
I dderbyn adroddiad gan yr Uwch Swyddog Cefn Gwlad (copi'n amgaeedig) am y potensial i sefydlu Swydd Partneriaeth Gymunedol ar gyfer rhan ddeheuol yr AHNE mewn partneriaeth â Chyfoeth Naturiol Cymru.
- 9 CYLCH GORCHWYL A FFRAMWAITH PARTNERIAETH YR AHNE A DIWEDDARU A PHLETHU AG ADRODDIAD CYTUNDEB CYFREITHIOL Y CYDBWYLLGOR** (Tudalennau 51 - 64)  
I dderbyn adroddiad gan y Swyddog AHNE (copi'n amgaeedig) ar Fframwaith a Chylch Gorchwyl Partneriaeth yr AHNE.
- 10 ADRODDIAD CYNLLUN DIRPRWYO CYNLLUNIO AHNE** (Tudalennau 65 - 68)  
I dderbyn adroddiad gan y Swyddog AHNE (copi'n amgaeedig) ar yr ymateb i ymgynghoriadau cynllunio a datblygiad y cyfeirir at yr AHNE ar gyfer sylwadau.
- 11 ADRODDIAD YMGYNGHORIAD AR Y CYNLLUN RHEOLI** (Tudalennau 69 - 78)  
I dderbyn adroddiad gan yr Uwch Swyddog Cefn Gwlad (copi'n amgaeedig) ar yr Ymgynghoriad ar Reoli AHNE Bryniau Clwyd a Dyffryn Dyfrdwy.

## **12 DYHEADAU DYFFRYN CEIRIOG I'W GYNNWYS YN YR AHNE**

Ystyried adroddiad ar lafar gan Gadeirydd y Cydbwyllgor.

## **13 DYDDIADAU CYFARFODYDD Y DYFODOL**

Ystyried dyddiadau posibl ar gyfer cyfarfodydd y dyfodol o Gydbwyllgor Ardal o Harddwch Naturiol Eithriadol Bryniau Clwyd a Dyffryn Dyfrdwy:-

24 neu 17 Mehefin, 2016

25 neu 18 Tachwedd, 2016

## **AELODAETH**

### **Y Cynghorwyr**

Bernie Attridge  
Derek Butler  
Hugh Evans

Hugh Jones  
Huw Jones  
Ian Roberts

### **COPIAU I'R:**

Holl Gynghorwyr er gwybodaeth  
Y Wasg a Llyfrgelloedd  
Cynghorau Tref a Chymuned

Mae tudalen hwn yn fwriadol wag

**CYD-BWYLLGOR ARDAL O HARDDWCH NATURIOL EITHRIADOL  
BRYNIAU CLWYD A DYFFRYN DYFRDWY  
26 MEHEFIN 2015**

Cofnodion cyfarfod Cyd-bwyllgor Ardal o Harddwch Naturiol Eithriadol Bryniau Clwyd a Dyffryn Dyfrdwy a gynhaliwyd yn Neuadd y Sir, yr Wyddgrug ar ddydd Gwener, 26 Mehefin 2015

YN BRESENNOL: Y Cynghorydd Hugh Jones (Cadeirydd)

Y Cynghorwyr: Bernie Attridge, Huw L. Jones ac Ian Roberts

YMDDIHEURIADAU: Y Cynghorwyr Derek Butler a Hugh Evans

HEFYD YN BRESENNOL:

Y Cynghorwyr: Martyn L Holland (Cyngor Sir Ddinbych) a Carolyn Thomas (Cyngor Sir y Fflint), Howard Sutcliffe (Swyddog AHNE), Lisa Jones (Cyfreithiwr/Dirprwy Swyddog Monitro, Cyngor Sir Ddinbych), David Shiel (Swyddog Cynorthwyol AHNE), Martin Howarth (Pennaeth Gwasanaethau Cefn gwlad), Tom Woodall (Pennaeth Gwasanaethau Cefn Gwlad Cyngor Bwrdeistref Sirol Wrecsam), Paul Mitchell (Swyddog Cefn Gwlad, Cyfoeth Naturiol Cymru), Steve Gadd (Rheolwr Cyllid, Cyngor Sir Ddinbych), Huw Rees (Rheolwr Gwasanaethau Cefn Gwlad a Threftadaeth, Cyngor Sir Ddinbych)

PRESENOLDEB: Swyddog Gwasanaethau Pwyllgor (Cyngor Sir y Fflint)

## **1. DATGAN CYSYLLTIAD**

Ni chafodd unrhyw gysylltiad ei ddatgan.

## **2. COFNODION Y CYD-BWYLLGOR**

Cyflwynwyd cofnodion cyfarfod y Cyd-bwyllgor a gynhaliwyd ar 13 Chwefror 2015.

PENDERFYNWYD:

Cymeradwyo'r cofnodion fel cofnod cywir a bod y Cadeirydd yn eu llofnodi.

### **3. COFNODION PARTNERIAETH YR AHNE**

Cyflwynwyd cofnodion cyfarfod Partneriaeth Ardal o Harddwch Naturiol Eithriadol Bryniau Clwyd a Dyffryn Dyfrdwy a gynhaliwyd ar 15 Mai 2015.

Materion yn codi

Cyfeiriodd y Cynghorydd Huw Jones at gyflwyno Gwobr yr AHNE 2014 a llongyfarchodd Mr. Richard Jones, Sgiliau Cefn Gwlad, am y gwaith rhagorol a wnaed yng Nghorwen. Dywedodd fod y wobr yn haeddiannol am y gwaith y mae Richard wedi ei wneud dros y blynyddoedd.

Soniodd y Cynghorydd Carolyn Thomas am y cynnydd cadarnhaol sy'n digwydd rhwng y Cyd-bwyllgor a'r Bartneriaeth sy'n arwydd da ar gyfer y dyfodol. Talwyd teyrnged i'r gwaith a wneir gan y Cynghorwyr Carolyn Thomas a Hugh Jones i adeiladu perthynas gadarnhaol gyda phartneriaid.

Yn ystod y drafodaeth, pwysleisiwyd pwysigrwydd cydnabod gwerth gwaith gwirfoddol. Tynnwyd sylw at y budd a geir o ddefnyddio contractwyr lleol a chreu cyflogaeth leol a'r angen i wella sgiliau pobl leol er mwyn gallu parhau â'r gwaith rhagorol a wnaed hyd yma.

PENDERFYNWYD:

Cymeradwyo'r cofnodion fel cofnod cywir a bod y Cadeirydd yn eu llofnodi.

4. **ALLDRO A CHYFRIFON CYD-BWYLLGOR 2014/15 A CHYLLIDEB ARFAETHEDIG 2015/16**

Cyflwynodd Mr Steve Gadd, Rheolwr Cyllid yr adroddiad gan roi diweddariad ar sefyllfa ariannol AHNE ar gyfer 2014/15 a 2015/16. Eglurodd fod yr adroddiad yn rhoi crynodeb o alldro referniw AHNE ar gyfer 2014/15 (fel y nodir yn Atodiad 1) a'r gyllideb arfaethedig ar gyfer 2015/16.

Adroddodd y Rheolwr Cyllid am sefyllfa gyffredinol yr alldro a dywedodd bod y tanwariant wedi'i ddwyn ymlaen i'w ddefnyddio yn 2015/16. Mewn ymateb i ymholiad ynglŷn â'r wybodaeth a ddarparwyd yn Atodiad 1, eglurodd y Rheolwr Cyllid fod colofn mis Ebrill yn cyfeirio at y tymor 11 mis.

Dosbarthodd y Rheolwr Cyllid gopi terfynol o Ddatganiad Blynyddol Swyddfa Archwilio Cymru ar gyfer y flwyddyn a ddaeth i ben ar 31 Mawrth 2015 (fel y manylir yn Atodiad 2) er ystyriaeth a chymeradwyaeth. Esboniodd fod y copi diwygiedig yn cynnwys yr adolygiad a gynhaliwyd gan Adain Archwilio Mewnol Cyngor Sir Ddinbych. Eglurodd y Rheolwr Cyllid fod cymeradwyo a llofnodi Datganiad Blynyddol Swyddfa Archwilio Cymru yn ffurfiol yn ofyniad statudol cyn cynnal Archwiliad Allanol o'r cyfrifon. Gwnaeth sylw ar ganfyddiadau'r asesiad Archwilio Mewnol a'r casgliadau a oedd wedi'u crynhoi yn y ddogfen gan ddweud bod anghysondeb bychan wedi digwydd mewn perthynas â pheidio hawlio TAW yn erbyn 2 dderbynneb.

Cynigiodd y Cynghorydd Bernie Attridge bod y Datganiad Cyfrifon ar gyfer 2014/15 a'r Datganiad Llywodraethu Blynyddol yn cael ei gymeradwyo. Eiliwyd y cynnig gan y Cynghorydd Huw Jones a chytunodd y Pwyllgor trwy bleidlais.

Gofynnodd y Cynghorydd Huw Jones i ddiolchiadau gael eu trosglwyddo i Paula O'Hanlon am y gwaith a wnaed.

Gofynnwyd i'r Aelodau ystyried y gyllideb arfaethedig ar gyfer 2015/16 a oedd wedi'i diwygio i adlewyrchu newidiadau yn y ffrydiau ariannu. Dywedodd y

Rheolwr Cyllid y byddai'r gyllideb arfaethedig yn sicrhau sefydlogrwydd ariannol i'r Cydbwyllgor dros y 12 mis nesaf, fodd bynnag, mae cyllidebau pob corff yn y sector cyhoeddus o dan bwysau cynyddol ac mae lefelau ariannu i'r dyfodol yn ansicr. Tynnodd Mr. Howard Sutcliffe sylw at y cynnydd yn y cyfraniad gan Wreccsam a chroesawyd hynny.

**PENDERFYNWYD:**

- (a) Nodi Alldro Ariannol 2014/15;
- (b) Bod y Datganiad Cyfrifyddu ar gyfer 2014/15 a'r Datganiad Llywodraethu Blyneddol yn cael eu cymeradwyo a'u llofnodi gan y Cadeirydd; a
- (c) Chymeradwyo cyllideb arfaethedig 2015/16

**5. CYFANSODDIAD DRAFFT A CHYLCH GORCHWYL PARTNERIAETH YR AHNE**

Cyflwynodd Mr Howard Sutcliffe, Swyddog yr AHNE adroddiad ynglŷn â Chyfansoddiad a Chylch Gorchwyl Partneriaeth yr AHNE. Dywedodd bod Gweithgor Swyddogion yr AHNE wedi diwygio'r Cylch Gorchwyl a'r Cyfansoddiad gwreiddiol a luniwyd yn 2013 pan gâi'r AHNE ei arwain gan y Cydbwyllgor Ymgynghorol Dros Dro. Mae'r ddogfen newydd ar gyfer Partneriaeth yr AHNE yn deillio o sefydlu'r Cydbwyllgor a'r Cytundeb Cyfreithiol rhwng y tri Awdurdod. Gofynnwyd i'r Cydbwyllgor ystyried a chymeradwyo fersiwn ddrafft newydd y Cyfansoddiad a'r Cylch Gorchwyl.

Dywedodd y Cadeirydd y dylai'r ddogfen roi rhagor o ffocws ar y bartneriaeth gan nad yw'r berthynas rhwng y Cydbwyllgor a'r Bartneriaeth wedi'i diffinio'n ddigonol.



Ymatebodd Mr. Sutcliffe ei bod yn ddyddiau cynnar a'n bod yn ceisio sefydlu fframwaith gyda chynghor gan Lisa Jones (Dirprwy Swyddog Monitro Cyngor Sir Ddinbych) a Gary Williams (Swyddog Monitro Cyngor Sir Ddinbych) sy'n diffinio Partneriaeth yr AHNE fel fforwm i ddwyn partïon â diddordeb ynghyd.

Teimlai'r Aelodau fod angen ehangu'r fframwaith ynghyd â chynnwys adran ar y berthynas â'r Cyd-bwyllgor gan fod sawl agwedd yn wahanol bellach i'r pwyllgor ymgynghorol dros dro blaenorol.

Teimlai'r Aelodau fod angen egluro'r ddwy ardal ganlynol o waith yn y fframwaith llywodraethu:

- Mae'r Cadeirydd a'r Is-Gadeirydd cyn hyn bob amser wedi'u penodi o'r Awdurdodau Lleol. Mynegodd aelodau'r Cydbwyllgor y gallai'r Cadeirydd ddod o unrhyw ran o aelodaeth y Bartneriaeth, yn hytrach na dod o Awdurdod Lleol bob amser.
- Dylid rhoi'r cyfle i holl aelodau'r Bartneriaeth anfon dirprwyon ar eu rhan. Mewn geiriau eraill, dylid naill ai peidio â chael dirprwyon o gwbl; neu adael i bawb fedru anfon dirprwy yn eu lle.

Dywedodd Mr Sutcliffe ei fod yn gobeithio y byddai'n cyflwyno Fframwaith a Chylch Gorchwyl diwygiedig yn y cyfarfod nesaf.

Ceisir barn a chyfraniad y Pwyllgor hwn mewn perthynas â'r drafft terfynol ar ôl ymgynghori â'r Bartneriaeth.

Gwahoddwyd yr Aelodau gan y Cadeirydd i holi cwestiynau.

Cyfeiriodd y Cynghorydd Huw Jones at y mater o anfon cynrychiolwyr a mynegodd y farn ei bod yn "annheg" fod modd i Aelodau anfon dirprwyon tra na allai grwpiau eraill a dywedodd y dylid trin pawb yn deg.

Cyfeiriodd y Cynghorydd Jones at baragraff 33 yn fersiwn ddrafft y Cyfansoddiad a'r Cylch Gorchwyl a gwneud sylwadau ar faterion yn ymwneud â chynllunio a'r ansicrwydd ynghylch strwythur y Cyngorau yn y dyfodol. Gan gyfeirio at baragraff 34, gofynnodd y Cynghorydd Jones hefyd am ragor o fanylion ynglŷn â'r cynnig i ffurfio nifer o Weithgorau newydd i gyflawni'r Cynllun Rheoli a gwaith arall a gofynnodd faint o aelodau fyddai'n ffurfio'r grwpiau. Dywedodd Mr. Sutcliffe mai'r nifer delfrydol o aelodau fyddai rhwng 5 ac 8, fodd bynnag mater i'r Bartneriaeth oedd penderfynu ar yr aelodaeth.

Byddai Gweithgor Swyddogion yn cael ei gynnull i ddiwygio'r Gweithgorau, byddai hyn wedyn yn cael ei gynnis i'r Bartneriaeth. Y Bartneriaeth fydd yn gwneud y penderfyniad ynghylch pwy sy'n eistedd ar y Gweithgorau perthnasol.

Dywedodd Lisa Jones bod Cylch Gorchwyl eisoes wedi ei lunio ar gyfer y Bartneriaeth ac y cytunwyd yn ei gylch yr un pryd â Chytundeb Cyfreithiol y Cydbwyllgor. Yr hyn nad oedd wedi ei ddatblygu ar y pryd oedd dogfen lywodraethu'r Bartneriaeth, sef y 'fframwaith' ar gyfer gwneud penderfyniadau ond bod angen i hynny fod yn ddatblygiad cydweithredol gyda'r Bartneriaeth ei hun a'r Cadeirydd. Dywedodd Miss Jones y byddai'n hapus i weithio gyda'r Bartneriaeth a Swyddogion Cefn Gwlad er mwyn cynorthwyo i bennu cwmpas y fframwaith hwn os oes angen; mae angen gwneud mwy o waith i symleiddio'r drafft cyfredol sydd gerbron y Pwyllgor, yn nodi ei rôl a bod yn glir ynglŷn â beth y gellir a beth na ellir ei ddirprwyo, yn arbennig o ran ymgynghoriadau cynllunio ac ymgynghoriadau cysylltiedig. Dylai'r ddogfen ganolbwyntio ar y Bartneriaeth, nid ar y Cyd-Bwyllgor, gan fod hynny eisoes wedi ei gynnwys yn y Cytundeb Cyfreithiol, ac ar egluro'r berthynas rhwng y Bartneriaeth a'r Cyd-Bwyllgor. Eglurodd y gall y Cyd-Bwyllgor adolygu a monitro aelodaeth y Bartneriaeth, ond eu bod ar wahân i'w gilydd; y dylai fframwaith lywodraethu arfaethedig gyfeirio at y llinellau cyfathrebu rhwng y ddau endid.

Gan gyfeirio at y mater cynllunio, dywedodd y Cynghorydd Carolyn Thomas fod pwerau dirprwyedig yn cael eu rhoi i is-bwyllgor ar hyn o bryd. Dywedodd fod angen mewnbwn ynglŷn â cheisiadau cynllunio gan aelodau gwirfoddol.

Yn ystod y drafodaeth pwysleisiwyd bod angen canllawiau clir yn y ddogfen i bawb dan sylw yn dweud beth yw eu rolau a'u cyfrifoldebau a beth y gallent ei wneud a beth na allent ei wneud, yn arbennig ar gyfer aelodau lleyg ac Aelodau Etholedig. Cyfeiriwyd at faterion cynllunio fel enghraifft gan fod gwrthdaro weithiau rhwng y Pwyllgor Cynllunio a chyrrff eraill. Ategwyd yr angen am ganllawiau er mwyn i aelodau'r Bartneriaeth ddeall beth y maent yn edrych arno a beth yw'r nod. O'r blaen cafodd pwerau dirprwyedig eu rhoi i Swyddogion i ymateb i faterion cynllunio ar lefel is ond y gellid ystyried y broses honno eto fel rhan o'r gwaith hwn.

Pwysleisiodd y Cadeirydd mai ei ddealltwriaeth ef yw, fel Cyd-Bwyllgor, nad oes gennym unrhyw awdurdod i ddirprwyo unrhyw rai o'n pwerau i'r Bartneriaeth nac i unrhyw un arall. Cadarnhaodd Miss Jones y gellir dirprwyo swyddogaethau gweithredol ond bod y gyfraith yn gosod allan yn eithaf rhagnodol (ac yn cyfyngu ar) y personau y gellir mewn gwirionedd ddirprwyo swyddogaethau iddynt gan y Weithrediaeth, megis Swyddogion Awdurdod neu Awdurdod Lleol arall. At hynny, ni fyddai dirprwyo unrhyw swyddogaethau gweithredol yn atal yr Awdurdod ei hun rhag parhau i fod yn gyfrifol am y swyddogaethau hynny, y caiff hyn ei gadw bob amser.

Mynegodd y Cadeirydd hefyd bryderon pe bai ymateb gan naill ai'r Cyd-Bwyllgor neu'r Bartneriaeth yn cael i roi i gais cynllunio ac yn dylanwadau ar y cais cynllunio hwnnw y gallai fod costau cyfreithiol yn gysylltiedig â gwneud penderfyniad anghywir. Pwysleisiodd y Cadeirydd yr angen am eglurder ynghylch pwy fyddai'r ymgynghorai statudol (os o gwbl) a dywedodd bod angen hefyd i'r broses o bwy sy'n ymateb mewn gwirionedd gael ei wneud yn glir. Dywedodd bod risgiau posibl na ddylai'r Cyd-Bwyllgor amlygu ei Awdurdodau Lleol. Efallai mai is-grŵp cadarn a all roi ymateb da yw'r ffordd ymlaen.

Roedd angen rhagor o eglurder mewn perthynas â materion cynllunio, yn enwedig os ydym yn caniatáu i'r Bartneriaeth ymateb ar ein rhan, a ydym yn gyfrifol am yr ymateb hwnnw. Mae angen i'r Pwyllgor sicrhau nad ydym fel Cyd-Bwyllgor yn amlygu ein hunain i risg.

Cododd y Cynghorydd Martyn Holland hefyd y mater ynglŷn ag aelodau etholedig ar y Bartneriaeth a rhoi sylwadau ar geisiadau cynllunio, ond efallai hefyd eu bod yn eistedd ar y pwyllgor cynllunio dilynol. Dywedodd Miss Jones bod yr Aelodau hynny'n rhwym drwy'r Cod Ymddygiad ond y gall aelodau gymryd penderfyniadau (cyhyd â bod ganddynt ddim cysylltiad sy'n rhagfarnu) mewn cyfarfodydd dilynol gyda chyrff eraill; ond bod angen iddynt sicrhau nad ydynt wedi tueddbennu eu sefyllfa ymlaen llaw. Roedd hyn wrth gwrs yn wahanol i aelodau'r Bartneriaeth nad ydynt yn aelodau etholedig, ac nid ydynt hwy yn rhwym gan y Cod Ymddygiad, ond yn cytuno i fod yn rhwym wrth y 'Cytundeb'.

Cynigiodd y Cynghorydd Bernie Attridge fod fersiwn ddrafft ddiwygiedig y Cyfansoddiad a'r Cylch Gorchwyl yn dychwelyd ger bron y Cyd-Bwyllgor ar ôl ymgynghori yn ei gylch gyda Phartneriaeth yr AHNE.

Gofynnodd y Cadeirydd i fersiwn drafft y Cyfansoddiad neu'r Fframwaith (beth bynnag y gelwir ef) a'r Cylch Gorchwyl gael eu cylchredeg i'r holl aelodau a bod unrhyw sylwadau'n cael eu hanfon drwy e-bost i'r Cadeirydd ac i'r Cynghorydd Huw Jones cyn eu hanfon at y Bartneriaeth ar gyfer ymgynghori.

**PENDERFYNWYD:**

- (a) Bod fersiwn drafft y Cyfansoddiad/Fframwaith a'r Cylch Gorchwyl yn cael eu cylchredeg i'r holl aelodau a bod unrhyw sylwadau'n cael eu hanfon drwy e-bost i'r Cadeirydd a'r Cynghorydd Huw Jones cyn eu hanfon at y Bartneriaeth i ymgynghori yn eu cylch.

(b) Bod fersiwn drafft diwygiedig y Cyfansoddiad/Fframwaith a'r Cylch Gorchwyl yn dychwelyd gerbron y Cyd-Bwyllgor i'w cadarnhau ar ôl ymgynghori yn eu cylch gyda Phartneriaeth yr AHNE.

## **6. YMGYNGHORIAD AR Y CYNLLUN RHEOLI**

Cafwyd diweddariad llafar gan David Shiel ar yr ymgynghoriad ynglŷn â'r Cynllun Rheoli a dywedodd bod cyfnod yr ymgynghoriad rhwng 4 Mai a 29 Mehefin 2015. Hysbyswyd yr aelodau bod pum cyfarfod ymgynghori wedi eu cynnal ar draws yr AHNE a gwahoddwyd aelodau'r cyhoedd i fynychu nifer o sesiynau galw heibio. Bu'r ymgysylltu yn gadarnhaol a chafwyd 22 o ymatebion. Anfonwyd y Cynllun Rheoli i bob Cyngor Tref a Chymuned, Awdurdodau Lleol a budd-ddeiliaid allweddol. Adroddodd ar y camau nesaf a dywedodd y byddai adroddiad yn cael ei gyflwyno ar yr ymgynghoriad i Gydbwyllgor nesaf yr AHNE.

## **7. ADRODDIAD BLYNYDDOL**

Cyflwynodd y Cadeirydd Adroddiad Blynyddol (AHNE) Bryniau Clwyd a Dyffryn Dyfrdwy 2014-15 a thynnodd sylw at y gwaith sylweddol, eang ei gwmpas a gynhaliwyd yn yr AHNE o ran gwelliannau a buddion i gymunedau lleol, cyfleusterau, a lles corfforol cyffredinol. Gwahoddodd Howard Sutcliffe, Swyddog yr AHNE, i gyflwyno'r Adroddiad Blynyddol.

Gwnaeth Mr. Sutcliffe sylw am yr adnoddau cyfyngedig sydd ar gael ac am werth ac amrywiaeth ardderchog y prosiectau a ddarparwyd a nodwyd Tŵr y Jiwbilî a Phorth Ymwelwyr Llandysilio i Safle Treftadaeth y Byd fel dwy enghraifft. Dywedodd fod y Swyddogion AHNE bob amser yn croesawu rhagor o gynigion prosiect ar gyfer cyllid o'r gronfa datblygu cynaliadwy, fodd bynnag, bron fod y cyllid ar gyfer y flwyddyn hon wedi ei ddyrannu i gyd, ond efallai y bydd arian ychwanegol ar gael ym mis Ionawr 2016.

Mewn ymateb i gais gan y Cynghorydd Huw Jones, darparodd y Swyddogion ragor o wybodaeth ar y gwaith a wneir gyda phobl ifanc fel rhan o brosiect Plas Madog a chyfeiriodd y Cynghorydd Jones eto at lwyddiant Mr Richard Jones yn derbyn Gwobr yr AHNE.

Dywedodd y Swyddogion hefyd bod cyfleoedd yn cael eu darparu, o ran cymorth staff, i alluogi pobl hŷn i ymweld â mannau o fewn yr AHNE na fyddai modd iddynt ymweld â nhw fel arall.

## **8. RHAGLEN GWAITH I'R DYFODOL**

Cyflwynodd Mr. Howard Sutcliffe y Rhaglen Gwaith i'r Dyfodol. Tynnodd sylw at yr eitemau sydd wedi eu hamserlenni i'w trafod o dan Gynlluniau Strategol 2014-16, a Phartneriaeth yr AHNE. Darparwyd manylion pellach i'r Aelodau ynglŷn â'r prosiect 'Picturesque'/'Darluniaidd'.

Mynegodd y Cadeirydd ei farn y dylai'r Rhaglen Gwaith i'r Dyfodol ddynodi'r canlyniadau y mae'r Pwyllgor yn bwriadu eu cyflawni ac awgrymodd y dylid mabwysiadu statws COG (coch, oren a gwyrdd) i fonitro perfformiad.

### **PENDERFYNWYD:**

- (a) Cymeradwyo'r Rhaglen Waith i'r Dyfodol fel y cafodd ei chyflwyno;
- (b) Bod statws COG (Coch, Oren a Gwyrdd) yn cael ei fabwysiadu yn y Rhaglen i fonitro perfformiad yn y dyfodol.

## **9. Y CYHOEDD A'R WASG A OEDD YN BRESENNOL**

Nid oedd unrhyw un o'r wasg na'r cyhoedd yn bresennol.  
(Dechreuodd y cyfarfod am 10.00am, a daeth i ben am 11.15am)

.....  
**Cadeirydd**



Bryniau Clwyd a  
Dyffryn Dyfrdwy  
Clwydian Range  
and Dee Valley

Ardal o Harddwch Naturiol Eiddadael  
Area of Outstanding Natural Beauty

**Partneriaeth Ardal o Harddwch Naturiol  
Bryniau Clwyd a Dyffryn Dyfrdwy  
Cofnodion y Cyfarfod  
a gynhaliwyd ar  
ddydd Gwener 16 Hydref 2015  
ym  
Mhafiliwn Chwaraeon, Corwen  
am 10.00 am.**

**Aelodau Partneriaeth AHNE**

**Chynrychiolwyr Rheoli Tir**

Sandy Archdale  
Gareth Wyn Jones  
Sharron Jones

**Cynrychiolwyr Buddiannau Unigol**

Helen Walker  
David Davies  
John I Roberts

**Cynrychiolwyr Buddiannau Gwledig**

Christine Evans  
Roger Cragg

**Cynrychiolydd Buddiannau Tirwedd**

Michael Skuse

**Cynrychiolydd Buddiannau Gwledig**

Tony King

**Cynrychiolydd yr Amgylchedd Naturiol**

Les Starling

**Cynrychiolydd yr Amgylchedd Adeiledig**

Philip Durrell

**Cynrychiolwyr Buddiannau Gwledig**

Dewi Davies

**Cynrychiolwyr AHNE Bryniau Clwyd a Dyffryn  
Dyfrdwy**

Howard Sutcliffe (Swyddog AHNE)  
David Shiel (Uwch Swyddog AHNE)  
Tony Hughes (Swyddog Cynllunio AHNE)  
Helen Mrowiec (Uwch Swyddog Hamdden AHNE)  
Karen Holthofer (Swyddog Cyfathrebu AHNE)  
Ceri Lloyd (Swyddog Datblygu Cynaliadwy AHNE)

**Cynrychiolydd Cyngor Bwrdeistref Sirol  
Wrecsam**

Cynghorydd RJ Dutton OBE  
Anna Irwin (Uwch Swyddog yr Amgylchedd a  
Chadwraeth)

**Yn cynrychioli Cyngor Sir Ddinbych**

Y Cynghorydd Stuart Davies (Cadeirydd)  
Y Cynghorydd Huw L Jones  
Y Cynghorydd Merfyn Parry  
ynghyd â  
Huw Rees (Pennaeth Gwasanaeth Cefn Gwlad a  
Threftadaeth CSDd)  
Lisa Jones (Cyfreithiwr/Dirprwy Swyddog Monitro  
Cyngor Sir Ddinbych)

**Cynrychiolwyr Cyngor Sir y Fflint**

Y Cynghorydd Colin Legg  
ynghyd â  
Tom Woodall (Pennaeth Gwasanaethau Cefn Gwlad  
CSFf)

**Arsylwr Cyfoeth Naturiol Cymru**

Paul Mitchell

**Arsylwr yn y Cyfarfod**

Simon Collinge  
Neville Howell

1. **Croeso/Ymddiheuriadau**  
**Cyflwynwyd ymddiheuriadau am absenoldeb gan:** -  
Y Cynghorydd Hugh Jones, Y Cynghorydd Lloyd Kenyon, Y Cynghorydd  
Martyn Holland, Y Cynghorydd Carolyn Thomas, Y Cynghorydd Paul  
Cunningham, Mr Martin Howarth,  
Mr Peter Scarll, Mr Philip Thane, Mr Andrew Worthington

Croesawodd y Cadeirydd yr aelodau a'r arsyllwyr i'r ail gyfarfod o  
Bartneriaeth AHNE, a chyflwynwyd Anna Irwin (Swyddog yr Amgylchedd a  
Chadwraeth ar gyfer Cyngor Bwrdeistref Sirol Wrecsam).

2. **Cofnodion y cyfarfod diwethaf a gynhaliwyd ar 15 Mai 2015**

2.1 Tudalen 5 5.1

Cynllun Rheoli AHNE

***Adran 1.3 ("Ar gyfer pwy mae'r Cynllun?") Awdurdodau Perthnasol  
Partneriaid yr AHNE; Tirfeddianwyr a Rheolwyr Tir; a Chymunedau Lleol,***

Dywedodd Philip Durrell nad oedd wedi'i gynnwys yn y cofnodion ei fod wedi  
awgrymu ychwanegu adran arall o dan yr un pennawd o'r enw  
**'Defnyddwyr Allanol Eraill' neu 'Ymwelwyr â'r AHNE'**

Aeth ymlaen i egluro y byddai'r Cynllun o arwyddocâd i ymwelwyr yr AHNE -  
p'un ai ydynt yn ymweld ar gyfer twristiaeth neu weithgarwch gwyliau  
goddefol, dylid cydnabod eu buddiannau.

2.2 Tudalen 6 5.1

Adran 20

Cyfeiriad at gynnwys Mynyddoedd Llandysilio

Cynigiodd y Cynghorydd Bob Dutton bod y diwygiadau uchod i gael eu  
gwneud i'r cofnodion, a chafodd hyn ei eilio gan y Cynghorydd Merfyn Parry.

2.3 Dyddiadau Cyfarfod Partneriaethau

Byddai dyddiadau cyfarfodydd yn cael eu hystyried o dan 'Unrhyw Fusnes

Arall'

**Cam gweithredu**

Byddai'r cofnodion yn cael eu newid i gynnwys cynigion Philip Durrell

***Yn amodol ar y newidiadau, cytunwyd bod y cofnodion yn gofnod cywir o'r  
cyfarfod.***

3. **Dangos Achos:**

**Cynllun Bathodyn yr AHNE**

Dangosodd Swyddog Cronfa Datblygu Cynaliadwy AHNE a benodwyd yn  
ddiweddar, Ceri Lloyd, yr achos yn gryno (gyda chymorth cyflwyniad  
PowerPoint). Eglurodd bod Tywyswyr Prosiect AHNE wedi eu sefydlu yn  
wreiddiol pan oedd y Tîm AHNE yn ymgysylltu â busnesau twristiaeth a  
darparwyr awyr agored wedi'u lleoli yn Nyffryn Dyfrdwy. Roedd y darparwyr



awyr agored wedi mynegi diddordeb mewn ennill gwell dealltwriaeth a gwybodaeth o'r dirwedd y maent yn byw a gweithio ynddynt. Yn dilyn hynny, mae'r Tîm AHNE wedi cydlynu cwrs pwrrpasol gyda'r busnesau sydd â diddordeb.

Hyd y cwrs oedd rhwng 7 neu 8 mis y gellid ei ymestyn dros y flwyddyn. Roedd yn cynnwys cyflwyniadau ystafell ddogfen, gwaith ymarferol ac asesiad ar gyfer amrywiaeth o themâu gan gynnwys sgiliau arwain, amgylchedd hanesyddol, yr iaith Gymraeg a diwylliant, bioamrywiaeth a rheoli rhostir. Roedd y sesiynau'n cynnwys gweithio mewn partneriaeth gyda Archeolegydd y Sir, Fiona Gale, a Daearegwr CNC, Raymond Roberts a Swyddog Bioamrywiaeth Cyngor Sir Ddinbych, Lizzy Webster.

Mae rhai o fanteision y cwrs yn cynnwys:

- ✚ Mae busnesau lleol yn elwa o wybodaeth helaeth am yr ardal y maent yn byw a gweithio ynddo
- ✚ cyfranogwyr y cwrs yn dod yn llysgenhadon ar gyfer yr AHNE
- ✚ Rhannu gwybodaeth a gafwyd gyda'u cwsmeriaid

Pwysleisiodd y Swyddog Datblygu Cynaliadwy bod y cynllun yn ffordd wych i ddarparwyr/busnesau awyr agored i ryngweithio gyda'r Tîm AHNE a darganfod mwy am eu hardal leol.

Cafwyd trafodaeth. Cytunodd yr Aelodau bod y cynllun yn fenter ardderchog. Cododd un aelod bryderon bod busnesau weithiau'n symud i ffwrdd o'r ardal, a'i bod yn hanfodol bod y cwrs yn parhau i weithredu. Holodd aelod arall pe bai modd agor y cynllun i bartïon eraill addas â diddordeb at ddibenion addysgol.

Ymatebodd y Swyddog Datblygu Cynaliadwy y rhagwelir y byddai'r cynllun yn parhau ac yn cael ei ddatblygu ymhellach yng ngoleuni'r profiad a gafwyd.

#### 4. **Fframwaith a Chylch Gorchwyl yr AHNE**

Darparodd y Swyddog AHNE gefndir y ddogfen a ddogfenwyd, gan esbonio bod y Cylch Gorchwyl gwreiddiol wedi cael ei gynhyrchu ar gyfer y Cydbwyllgor Ymgynghorol AHNE blaenorol. Pan ffurfiwyd y Partneriaeth AHNE newydd, a oedd yn cynnwys 3 Awdurdod Lleol (Cyngor Sir Ddinbych, Cyngor Sir y Fflint, CBSW) crewyd fframwaith newydd a'r Cylch Gorchwyl gyda chyngor gan Ddirprwy Gyfreithiwr Monitro Cyngor Sir Ddinbych, Lisa Jones.

Cyflwynwyd Lisa i'r aelodau gan y Swyddog AHNE, ac fe eglurodd bod fframwaith wedi ei gynhyrchu sydd yn gyffredinol yn egluro'r berthynas rhwng y Cyd-Bwyllgor a Phartneriaeth AHNE.

Roedd y Cadeirydd ac uwch swyddogion AHNE wedi cwrdd i ystyried y ddogfen ac roedd yn awr yn cael ei gyflwyno i'r Partneriaeth i'w ystyried. Un o'r prif newidiadau i'r ddogfen oedd bod rôl y Cadeirydd yn cael ei agor i'r holl aelodau.

Ychwanegodd y Cadeirydd mai'r arfer arfaethedig ar gyfer ymateb i gynllunio ymgynghoriadau (argymhellion) oedd bod y Cyd-bwyllgor (CB) ond yn gallu

dirprwyo cyfrifoldeb i swyddogion ac nid y Bartneriaeth, felly byddai pob ymateb cynllunio yn cael ei anfon allan ar ran y Cyd-bwyllgor. Eglurodd y Swyddog AHNE yn ystod y cyfnod interim bod Swyddog Cynllunio AHNE wedi parhau ymateb i ymgynghoriadau a dirprwyaethau cysylltiedig ar ran yr AHNE a'r Bartneriaeth, mewn ymgynghoriad â'r Cynghorydd Hugh Jones, Cadeirydd y Cydbwyllgor.

- 4.1 Yn y drafodaeth ddilynol codwyd y mater ynghylch a allai'r Cydbwyllgor oruwchreoli argymhelliad y Bartneriaeth. Dywedodd y Dirprwy Gyfreithiwr Monitro mewn theori y gallai'r Cyd-bwyllgor wrthod y bartneriaeth. Fodd bynnag, eglurodd y Swyddog AHNE ei bod yn annhebygol iawn y byddai'r senario hynny byth yn digwydd. Dywedodd y Cynghorydd Huw L Jones (Aelod o'r Cyd-bwyllgor) mewn achos annhebygol y byddai'r senario hynny yn codi y byddai gofyn i Aelodau'r Bartneriaeth i gyfarfod a thrafod y sefyllfa gydag Aelod Cyd-bwyllgor a mynychu'r Cyfarfod Cyd-Bwyllgor.

Eglurodd y Cadeirydd fod y Bartneriaeth ar hyn o bryd yn mynd trwy gyfnod trosiannol ac unwaith y byddai'r is-grwpiau yn cael eu cynnull, byddai ceisiadau cynllunio mawr yn cael eu hystyried gan y Grŵp Tirlun ac Amgylchedd Adeiledig.

Awgrymwyd y dylai'r tri Pwyllgor Cynllunio gael eu hysbysu pan fydd yr is-grŵp yn ymgynnull i sicrhau nad oedd dealltwriaeth lawn o rôl y Bartneriaeth.

Holwyd pwy fyddai'n gallu gwneud cais i fod yn Aelod Dirprwy ar ran y Bartneriaeth, ymatebodd Swyddog AHNE os yw aelodau yn gwybod am unigolyn yr oeddent yn meddwl oedd gan y wybodaeth a'r brwdfrydedd ar gyfer yr AHNE, a'u bod yn barod ac yn gallu cymryd lle yr aelod mewn cyfarfodydd yna gallai aelodau wirfoddoli'r person hwnnw.

Trafodwyd Cronfa Datblygu Cynaliadwy AHNE ac awgrymwyd y dylai'r Bartneriaeth fod yn fwy o ran yn y prosiectau newydd wrth symud ymlaen. Gofynnodd y Cadeirydd bod pob aelod yn ystyried unrhyw brosiectau yr oeddent yn gredu y byddai yn brosiectau addas i'w hariannu drwy Gronfa Datblygu Cynaliadwy i'w dwyn at sylw'r Swyddog Datblygu Cynaliadwy. Pwysleisiodd y Cadeirydd pan oedd yn briodol, y byddai'n arfer da i rai prosiectau i gael eu cyflwyno gan aelodau'r Bartneriaeth ac iddynt fod yn rhan o brosiectau'r Gronfa Datblygu Cynaliadwy.

#### 4.2 Tudalen 4 Pwynt 27

***Mae gan Swyddogion AHNE yr awdurdod dirprwyedig i ymateb i gynllunio ac ymgynghori arall ar ran y Cyd-bwyllgor. Byddant yn ymgynghori â'r Gweithgor Cymeriad Tirwedd ac Amgylchedd Adeiledig Partneriaeth AHNE ar geisiadau arwyddocaol***

Cwestiynodd aelod y ieithwedd 'sylweddol' a phwysleisiodd bod yn rhaid i bob aelod fod yn ymwybodol o'r paramedrau. Eglurwyd y byddai hyn yn cael ei ddiffinio yn y Cynllun Dirprwyo i gael ei ystyried gan y Cyd-bwyllgor y mis nesaf.

## **Cam gweithredu**

Nodwyd y sylw gan y Dirprwy Gyfreithiwr Monitro

### **5. Penodi Aelodau i Is-grwpiau Partneriaeth**

Rhoddodd y Swyddog AHNE ddiweddariad ar lafar ar yr is-grwpiau Partneriaeth yn egluro y byddent yn cael eu hymgynnull i ystyried meysydd penodol.

Byddai 5 o Is-grwpiau:

- 1. Cronfa Datblygu Cynaliadwy**
- 2. Cymeriad Tirwedd ac Amgylchedd Adeiledig**
- 3. Rheoli Tir ac Amgylchedd Naturiol**
- 4. Treftadaeth, Diwylliant a Chymunedau**
- 5. Hamdden, Twristiaeth, ac Ymgysylltu Busnes**

Ffurflenni i ddangos y grŵp o ddewis yr aelodau wedi'i ddsbarthu at aelodau'r Bartneriaeth.

Eglurodd y Swyddog AHNE nad oedd aelodau o reidrwydd yn gorfod eistedd ar unrhyw un o'r

is-grwpiau. Fodd bynnag, pe bai aelodau yn awyddus i gyfrannu ymhellach at y Bartneriaeth, byddai eu cymorth yn cael ei werthfawrogi'n fawr iawn.

Eglurodd yr Uwch Swyddog AHNE mai'r ffordd y rhagwelwyd y sefyllfa oedd bod Cynllun Rheoli AHNE yn cael ei weithredu a'i gwblhau gan yr is-grwpiau mewn partneriaeth â sefydliadau eraill ee

1	Cronfa Datblygu Cynaliadwy	- Cymunedau - Tirfeddianwyr/ffermwyr - CYFOETH NATURIOL CYMRU
2	Cymeriad Tirwedd a'r Amgylchedd Adeiledig	- x 3 o Adrannau Priffyrdd - CYFOETH NATURIOL CYMRU
3	Rheoli Tir a'r Amgylchedd Naturiol	- Ymddiriedolaeth Bywyd Gwyllt Gogledd Cymru - Grid Cenedlaethol - Prosiect Etifeddiaeth Calchfaen - Gwaith Cadwraeth (os yw cais Cronfa Dreftadaeth y Loteri yn llwyddiannus) - CYFOETH NATURIOL CYMRU

- |   |   |   |
|---|---|---|
| 4 | Trefladaeth, Diwylliant a Chymunedau      | <ul style="list-style-type: none"> <li>- Archaeoleg</li> <li>- Ddiwydiannol</li> <li>- Menter Iaith</li> <li>- Chwarel Mwynglawdd</li> </ul>                            |
| 5 | Hamdden, Twristiaeth ac Ymgysylltu Busnes | <ul style="list-style-type: none"> <li>- Croeso Cymru</li> <li>- Darpariaeth ar</li> <li>- farchogaeth ceffyl i'w ystyried</li> <li>- CYFOETH NATURIOL CYMRU</li> </ul> |

Nododd y Cadeirydd y gallai aelodau o'r Pwyllgor Cynllunio Awdurdod Lleol barhau i fod yn aelod o'r Is-grŵp Cynllunio, gan fod hyn wedi ei fabwysiadu o fewn y Cytundeb Cyfreithiol.

## 6. Dangos Achos:

### **Cyfeillion AHNE Bryniau Clwyd a Dyffryn Dyfrdwy**

Rhoddodd Mr Michael Skuse ddiweddiariad byr ar lafar ar 'Cyfeillion Bryniau Clwyd a Dyffryn Dyfrdwy' gan egluro bod y Cyfeillion wedi cael ei lansio'n llwyddiannus ar 15 Gorffennaf ym Mhlas Newydd, Llangollen. Bellach roedd gan y ffrindiau 82 o Aelodau, wedi eu recriwtio drwy daflen aelodaeth a ddosbarthwyd yn eang yn yr ardal. Un o amcanion y grŵp oedd i geisio gwneud mwy o bobl yn ymwybodol o'r Ardal o Harddwch Naturiol Eithriadol gan fod y rhan fwyaf ddim yn ymwybodol o bwrpas yr AHNE. Roedd y Cyfeillion wedi trefnu digwyddiadau, rhai ar y cyd â chymdeithasau eraill, ac roedd y rhain wedi cael ymateb da. Maent bellach wedi eu cofrestru â'r Comisiwn Elusennau gyda'r bwriad i gadw a gofalu am Fryniau Clwyd a Dyffryn Dyfrdwy sydd wedi'u dynodi'n AHNE ac yn cynorthwyo i warchod a gwella ei gyfleusterau er budd y cyhoedd, naill ai'n annibynnol neu ar y cyd â chyrff neu sefydliadau eraill y mae'r ymddiriedolwyr yn gredu sy'n bwrpasol, gan gynnwys hyrwyddo gwybodaeth a dealltwriaeth am nodweddion arbennig y dirwedd a'i threfladaeth naturiol a diwylliannol. Aeth Michael ymlaen i bwysleisio ei bod hi'n dal i fod yn ddyddiau cynnar, a bod y Cyfeillion yn cymryd pethau un cam ar y tro. Yn y dyfodol gallai Cyfeillion fod yn berchen ar dir neu eiddo arall a gwneud cais am grantiau ar gyfer prosiectau. Roedd un aelod eisoes wedi awgrymu prosiect posib o glirio pwll. Pwysleisiodd bod y Cyfeillion yn gwbl ar wahân i'r tîm Rheoli AHNE, a gwahoddwyd aelodau'r Bartneriaeth i ystyried dod yn Ffrindiau ac o bosib yn aelodau gweithgar o'r pwyllgor. Diolchodd Michael i aelodau o'r Tîm AHNE am eu cefnogaeth a'u cymorth ariannol trwy Gronfa Datblygu Cynaliadwy AHNE.

## 7. Ymgynghoriad Llywodraeth Cymru Diwygiadau Arfaethedig i Is-ddeddfwriaeth ar gyfer Rheoli Datblygu

Eglurodd y Swyddog Cynllunio AHNE bod Deddf Cynllunio Cymru wedi derbyn cydsyniad eleni, ac roedd Llywodraeth Cymru (LlC) bellach yn ymgynghori ar newidiadau arfaethedig i is-ddeddfwriaeth a rheoliadau i weithredu'r Ddeddf. Roedd yr ymgynghoriad yn ymwneud â thri maes:

- 1. Ymgynghoreion Statudol**
- 2. Datganiadau Dylunio a Mynediad**
- 3. Tai Amfeddiannaeth**

Aeth y Swyddog Cynllunio ymlaen i egluro mai cynigion y 'Datganiad Dylunio a Mynediad' (DAS) oedd fwyaf perthnasol i'r AHNE. Roedd Llywodraeth Cymru yn cydnabod rhai o ardaloedd sensitif Cymru, ond nid Parciau Cenedlaethol neu AHNE. Yr argymhelliad oedd y dylai'r trothwy isaf ar gyfer Datganiad Dylunio a Mynediad gael ei ymestyn i AHNE a Pharciau Cenedlaethol.

Cafwyd trafodaeth, a holwyd a ddylai'r ardaloedd y tu allan i'r AHNE ond o fewn ei leoliad gael eu hystyried. Eglurodd y Swyddog Cynllunio y byddai'n rhy gymhleth i gynnwys ardaloedd y tu allan i'r AHNE. Pryderon eraill a godwyd oedd ynghylch adfywio o safbwynt busnes ac a fyddai'n cael ei gyfyngu. Ymatebodd y Swyddog Cynllunio y gallai Datganiadau Dylunio a Mynediad fod yn faich ychwanegol ar fusnesau ond ni fyddai'n rhwystro unrhyw benderfyniad ynghylch a fyddai caniatâd cynllunio'n cael ei roi, a byddai'n fodd i wella dyluniad yn yr AHNE.

Roedd mwyafrif yr Aelodau yn cydnabod bod prinder tai yn yr ardal a thrafodwyd sut y gellid goresgyn hyn yn lleol gyda datblygwyr mewn ffordd a fyddai'n ategu'r AHNE. Cynigwyd datblygu tir llwyd ac ailddefnyddio adeiladau presennol fel atebion posibl.

## **PENDERFYNWYD**

Bod yr ymateb a argymhellir i gael ei gyflwyno i'r Cyd-Bwyllgor i gynnwys cyfeiriad at ddatblygu tir llwyd ac ailddefnyddio adeiladau sydd eisoes yn bodoli.

**“Mae'r Cyd-bwyllgor yn croesawu cydnabyddiaeth gan Lywodraeth Cymru o rinweddau Datganiadau Dylunio a Mynediad, ac yn cefnogi'r angen i egluro cwrmpas a chynnwys Datganiadau Dylunio a Mynediad i symleiddio'r broses a'u gwneud yn fwy perthnasol.**

**Y bwriad i gadw Datganiad Dylunio a Mynediad ar gyfer datblygiadau mawr ar draws Cymru ac ar gyfer datblygiadau llai mewn Ardaloedd Cadwraeth a Safleoedd Treftadaeth y Byd i adlewyrchu'r ffaith y gall cynigion mewn ardaloedd o'r fath 'gael llawer mwy o effaith ar gymeriad yr ardal o sensitifrwydd uwch yn lle y maent wedi eu lleoli 'yn cael ei gefnogi hefyd. Fodd bynnag, mae'r Cyd-bwyllgor yn siomedig nad yw'r sensitifrwydd uwch i dirweddau gwarchoddedig Cymru i ddatblygu yn cael ei gydnabod yn y ddogfen ymgynghori. Mae'r pwyllgor yn credu'n gryf yn yr angen i annog ac yn benodol i ategu'r angen am ddyluniad o ansawdd uchel mewn tirweddau a ddiogelir yn genedlaethol, ac yn ystyried y methiant i roi statws cyfateb i ardaloedd o'r fath yn ychwanegol at Ardaloedd Cadwraeth a Chyflenwadau**

Iechyd Cymru yn israddio eu pwysigrwydd ac yn tanseilio ymdrechion i hyrwyddo dylunio da.

Byddai'r Cyd-Bwyllgor felly yn argymhell i'r trothwy datblygu is ar gyfer Datganiad Dylunio a Mynediad hefyd gael ei gymhwyso i AHNE a'r Parciau Cenedlaethol (C.8)

Byddai'r trothwyon is a gynigir ar gyfer Datganiad Dylunio a Mynediad mewn ardaloedd sensitif a nodir yn y ddogfen yn ymddangos yn cydbwysedd rhesymol rhwng yr angen i gydnabod sensitifrwydd ardaloedd o'r fath ac yn gwneud y Datganiad Dylunio a Mynediad yn fwy perthnasol ac ymatebol. (C.9)

Y bwriad i ymgorffori datganiad ar ddylunio i'r Datganiadau Effaith Treftadaeth arfaethedig yn y Mesur Amgylchedd Hanesyddol (Cymru) ar gyfer gwaith i Adeiladau Rhestredig ac Henebion Cofrestredig a Chaniatâd i Ardal Gadwraeth yn gwneud synnwyr ac yn helpu i leihau dyblygu pan fo angen caniatâd cynllunio hefyd. Ymestyn y darpariaethau hyn i Barciau a Gerddi Hanesyddol Cofrestredig yn cael ei gefnogi hefyd. (C10)

Mae natur ragnodol y rheoliadau sy'n ymwneud â chynnwys Datganiad Dylunio a Mynediad wedi cyfrannu at yr agwedd 'ticio blychau' i'r broses, ac mae'r pwyllgor yn cefnogi'r bwriad i symleiddio cynnwys a'i wneud yn fwy perthnasol ac ystyrlon drwy ganolbwyntio ar faterion dylunio sydd fwyaf perthnasol i amgylchiadau penodol. (C12.)

Hoffai'r Bartneriaeth dynnu sylw Llywodraeth Cymru at yr angen i hyrwyddo datblygu tir llwyd ac aildefnyddio adeiladau sy'n bodoli eisoes ymhellach."

## 8. **Briffiau Datblygu Drafft Safle**

### **Cae Ffyddion, Dyserth a Ffordd Hendre/Maes Meurig, Gallt Melyd**

Rhoddodd Swyddog Cynllunio AHNE gyflwyniad ar lafar ac esboniodd bod Cynllun Datblygu Lleol Sir Ddinbych (CDLl) a fabwysiadwyd yn 2013 wedi dyrannu safleoedd yng Ngallt Melyd a Dyserth ar gyfer datblygiad preswyl.

Roedd yr Awdurdod Cynllunio yn awr yn ceisio sicrhau datblygiad o safon uchel ar gyfer y safleoedd drwy baratoi briffiau datblygu safleoedd i arwain ar ddatblygiad yn y dyfodol. Mae'r safleoedd wedi eu lleoli y tu allan i'r AHNE ond cawsant eu hystyried i fod o fewn lleoliad y dirwedd warchoddedig yn rhinwedd eu hagosrwydd at yr AHNE.

Pwysleisiodd y Swyddog Cynllunio mai'r mater canolog i'r Bartneriaeth ei ystyried oedd sicrhau bod gan unrhyw ddatblygiad ystyriaeth i rinweddau arbennig yr AHNE ac y byddai unrhyw effaith ar olygfeydd o'r tirlun gwarchoddedig yn cael eu lliniaru.

Roedd Aelodau yn cydnabod bod y safleoedd yn agos at yr AHNE. Fodd bynnag, roeddent yn cydnabod hefyd nad oedd prinder tai ar gyfer pobl ifanc. Ailadroddodd y Swyddog Cynllunio bod yr ymateb ddim yn gwrthwynebu'r cynigion ond eisiau cyflawni'r cynllun gorau posibl ar gyfer y datblygiad. Yna codwyd pryderon a fyddai hyn yn effeithio ar gost yr eiddo. Dywedodd y Swyddog Cynllunio nad oedd yr ymateb yn rhagnodol ac ar y cyfan cyfeirir at liw y

deunyddiau, diogelu nodweddion presennol y dirwedd - coetiroedd, coed a gwrychoedd a thirlunio newydd.

## **PENDERFYNWYD**

**“Bod y Cyd-bwyllgor yn nodi bod Ffordd Hendre a Maes Meurig yn cael eu dyrannu i’w datblygu yn y CDLl ac yn cefnogi paratoi briff safle i lywio datblygiad yn y dyfodol.**

Un o nodweddion arbennig yr AHNE a ddiffiniwyd ac sydd wedi’i nodi yn y Cynllun Rheoli drafft 2014 -2019 yw 'Pellenigrwydd a Natur Wyllt, Gofod a Rhyddid', gan gynnwys y gallu i brofi 'golygfeydd di-dor a helaeth o'r uchelfannau sydd ynddo.' Mae'r ddau safle yn hynod weladwy o dir uwch yr AHNE i'r dwyrain, yn enwedig Graig Fawr a Bryn Prestatyn, gan gynnwys Llwybr Cenedlaethol Clawdd Offa. Felly, dylai effaith y datblygiad a all dorri ar draws golygfeydd pwysig o'r AHNE gael ei ystyried wrth lunio'r canllawiau datblygu safleoedd, ac mae'r Cyd-bwyllgor yn siomedig nad yw'r ddogfen yn cydnabod bod y safleoedd o fewn lleoliad yr AHNE neu'r angen i ystyried effeithiau o'r fath.

Byddai'r pwyllgor yn argymhell y dylid cynnwys y materion hyn yn y briff datblygu. Adran 4, sy'n tynnu sylw at bolisiau allweddol y CDLl y dylid cyfeirio atynt i gynnwys Polisi VOE2 ac i dynnu sylw bod y safleoedd yn cael eu hystyried i fod o fewn lleoliad yr AHNE. Mae angen sicrhau bod y dull cyffredinol o ddatblygu, yn enwedig tirlunio, yn ystyried yr angen i liniaru effeithiau ar yr AHNE, yn arbennig ar olygfeydd o dir uwch yr ardal a ddiogelir gael eu pwysleisio yn Adran 5. Gwerthuso a Gofynion Safleoedd a 6 o Amcanion Dylunio. Yn ogystal, byddai'r pwyllgor yn awgrymu y dylai'r briff fynegi'r angen i ddatblygu yn seiliedig ar egwyddor arweiniol sy'n ceisio integreiddio ac amsugno'r datblygiad yn ei amgylchedd gwledig yn bennaf o'r cychwyn cyntaf.

Materion penodol y byddai'r pwyllgor yn dymuno eu gweld yn cael pwysleisio drwy'r ddogfen i gynnwys:

- Pwysigrwydd cadw a gwarchod nodweddion tirwedd presennol - coetiroedd, coed a gwrychoedd - a fydd yn helpu i feddalu golygfeydd ac i dorri ar y nifer o adeiladau.
- Cydnabod bod y safleoedd yn eithaf 'agored' o ran cymeriad mewn golygfeydd o'r AHNE a sicrhau bod strategaeth tirwedd benodol yn cael ei lunio ar gyfer y safleoedd sy'n ymateb i hyn drwy gryfhau nodweddion tirwedd presennol a darparu tirlunio ychwanegol i amgáu a thorri ar y golygfeydd. Yn y cyd-destun hwn, mae'r cyfeiriadau at ffiniau naturiol presennol a'r angen i'w cryfhau gyda phlannu ychwanegol yn cael ei gefnogi (paragraffau 5.19-5.20).
- Yr angen i blannu coed/gwrychoedd strwythurol i gael eu nodi yn y strategaeth tirwedd. Dylid ei roi ar waith ar y cyfle cyntaf posibl ac yn ddelfrydol cyn y datblygiad.

- Dylai lliw ac adlewyrchedd pob gorffeniad wal a deunyddiau toi fod yn enciliol o ran natur i'w helpu i ymdoddi i mewn i'r olygfa wledig mewn golygfeydd o'r tir uwch yn yr AHNE. Yn y cyd-destun hwn, mae'r pwyllgor yn cefnogi'r awgrym y dylai'r deunyddiau (ee toeau llechi a waliau calchfaen naturiol) a ffurf adeiledig y datblygiad hwn adlewyrchu'r un gerllaw yn Ardal Gadwraeth Penrhwyfya yng Ngallt Melyd (para 5.23).”

## 9. Eitemau Brys

### 9.1 **Materion a godwyd gan aelodau**

Cynrychiolydd Diddordeb Trefol, Philip Thane

Roedd Philip Thane methu bod yn bresennol yn y cyfarfod ac ni chafodd yr eitem ei ystyried.

### 9.2 **Eitem a godwyd gan y Cadeirydd**

**Cais am gyfleuster generadur trydan arfaethedig wedi'i gyflwyno gan Prime Energy Development Ltd i osod 14 o eneraduron newydd ger Greenfield Road, Rhuthun**

Eglurodd y Cadeirydd bod y cais cynllunio arfaethedig am gyfleuster generadur wedi'i dynnu'n ôl. Fodd bynnag, dywedodd fod mathau tebyg o eneraduron yn cael eu codi ar hyd a lled y wlad o ganlyniad i 'alw sydd wedi cyrraedd uchafbwynt' am drydan.

### 9.2 **Aelodau'r Bartneriaeth yn cael eu cynnwys ar Wefan AHNE**

Eglurodd y Swyddog AHNE fod y Tîm AHNE wedi derbyn rhai ceisiadau am wybodaeth ynghylch aelodau'r Bartneriaeth. Felly, cynigiwyd y byddai ffotograff grŵp o aelodau'r Bartneriaeth yn cael ei llwytho i fyny ar wefan AHNE Bryniau Clwyd a Dyffryn Dyfrdwy gyda pharagraff byr am y Bartneriaeth ynghyd ag enwau aelodau - *sylwer na fyddai unrhyw fanylion cyswllt yn cael eu rhannu, enwau yn unig.*

### **PENDERFYNWYD**

Cytunwyd y byddai ffotograff grŵp yn cynnwys enwau aelodau yn unig, yn cael ei llwytho i fyny ar wefan AHNE Bryniau Clwyd a Dyffryn Dyfrdwy.

### 9.3 **Ymweliadau Safle yn y Dyfodol**


Eglurodd y Swyddog AHNE fod y Tîm AHNE wedi derbyn adborth cadarnhaol iawn yn dilyn y Dyddiau Ymgyswllt a oedd wedi eu cynnal yn ddiweddar yn: Gop Hill



Moel Famau /Tŵr Jiwbili

Corwen/Pen y Pigyn

Ychwanegodd ei bod yn gyfle gwych i aelodau ddod i adnabod eu gilydd mewn lleoliad llai ffurfiol. Byddai mwy o ymweliadau yn cael ei trefnu gydag ymweliadau â:

 Safle Treftadaeth y Byd a Thraphont Ddŵr Pontcysyllte

 Coedwig Nercwys

### **Cam gweithredu**

Byddai'r Swyddog Cyfathrebu yn dosbarthu dyddiadau cyn bo hir.

#### **10. Dyddiadau Cyfarfodydd yn y Dyfodol**

Dywedodd y Swyddog AHNE y byddai dau gyfarfod a gynhelir yn flynyddol ar gyfer y **Bartneriaeth AHNE llawn** a chytunwyd ar y dyddiadau hyn yn y cyfarfod fel:

 **Dydd Gwener 13 Mai 2016**

 **Dydd Gwener 21 Hydref 2016**

Byddai is-grwpiau hefyd yn cael eu trefnu a byddai dyddiadau cyfarfodydd yn cael eu penderfynu yn y man.

Byddai'r aelodau yn derbyn gwybodaeth am aelodaeth a dyddiadau cyfarfodydd yr is-grwpiau trwy e-bost.

Mae tudalen hwn yn fwriadol wag



## Bryniau Clwyd a Dyffryn Dyfrdwy Clwydian Range and Dee Valley

Ardal o Harddwch Naturiol Eithriadol  
Area of Outstanding Natural Beauty

Diweddariad Rhaglen Gwaith i'r Dyfodol Tachwedd 2015				
Prosiect	Manylion / Cyfeirnod Cynllun Rheoli Gweithredu	Amserlen	Amserlen Heb Ddechrau Coch Dechrau ond cynnydd cyfyngedig Oren Wedi dechrau ac ar y trywydd iawn Gwyrdd	Cost – negyddol neu + positif (£ Cost) neu negyddol (Trwy gyllidebau presennol ac allanol)
<b>Cyllid</b>				
Cyllid ac Ariannu	I fod yn eitem sefydlog ar y rhaglen Gwaith i'r Dyfodol	Rhoi gwybod i bob JC		Niwtral
<b>Cynlluniau Strategol 2014-16</b>				
Ymgynghoriad Cyhoeddus ar Gynllun Rheoli AHNE	Ymgynghoriadau cyhoeddus yn: Lleoliadau yn yr AHNE	Wedi'i gwblhau		Niwtral
Strategaeth Gyfathrebu	I fonitro asesu ac effeithiolrwydd Gyfathrebu AHNE	Haf 2015 Swyddog SDF yn mynd ar drywydd hyn nawr		Niwtral
Cynllun Rheoli AHNE	Llofnodi'r Cynllun Rheoli	Hydref 2015		Niwtral
Strategaeth Allgymorth a Gwirfoddolwyr	Darparu datganiad polisi, cynllun ymgysylltu a chynllun gweithredu	Haf 2015 Strategaeth Gwirfoddolwyr Cyfuno mewnol		Niwtral
Cynllun busnes	Ysgrifennu cynllun busnes pum mlynedd	Gwanwyn 2016		Niwtral
<b>Partneriaeth AHNE</b>				
Partneriaeth AHNE	Sefydlu partneriaeth	Wedi'i gwblhau		+ positif
Panel SDF	Sefydlu Panel ar gyfer prosiectau SDF	Wedi'i gwblhau		Niwtral
Cyfansoddiad a Chylch Gorchwyl	Adolygu Cyfansoddiad a diweddaru ac alinio â chytundeb cyfreithiol JC	Haf 2015 Papur i JC 27.11.15		Niwtral
Sefydlu Is-grwpiau	Creu is-grwpiau perthnasol ar gyfer cyflwyno Cynllun Rheoli	Aelodau wedi'u Cwblhau		+ positif
Cynllun Dirprwyo Cynllunio	Adolygu Cynllun	Haf 2015 Papur i JC 27.11.15		Niwtral

<b>Diweddariad Rhaglen Gwaith i'r Dyfodol Mehefin 2015 (Parhad)</b>				
<b>Prosiect</b>	<b>Manylion / Cyfeirnod Cynllun Rheoli Gweithredu</b>	<b>Amserlen</b>	<b>Cynnydd</b>	<b>Cost – negyddol neu + positif</b>
<b>Prosiectau 2015-16</b>				
Cyfeillion Bryniau Clwyd a Dyffryn Dyfrdwy	Lansio 'Grŵp Cyfeillion' annibynnol	Haf 2015 Cwblhau 85 o Aelodau, taflen, bathodyn ac ati crëwyd a chyfansoddwyd Cofrestredig fel Elusen		Niwtral
Pen-blwydd Bryniau Clwyd yn 30 oed	Dathlu'r Pen-blwydd	Hydref 2015 Pwynt Trig, Logo Dev		Niwtral
Strategaeth Twristiaeth AHNE	Gweithredu'r cynllun gweithredu	Hydref 2015 Staff yn mynychu Cyfarfodydd Twristiaeth a CDG		Niwtral
Rhaglen Newid yn yr Hinsawdd	Gweithredu a hyrwyddo llenyddiaeth newydd	Haf 2015 Cysylltiad Plas Derw - Targedu 12 o ysgolion. Ymweld â 6 ysgol, ymgysylltwyd â 35 o athrawon a 465 o blant yn Sir y Fflint		Niwtral
Y Darluniadwy	Cais AHNE/WHS ar y cyd ar gyfer prosiect Cronfa Dreftadaeth y Loteri graddfa tirwedd	Hydref 2015 Dyfarwyd £1.38 miliwn		+ positif
Strategaeth Twristiaeth Edeirnion	Gweithredu'r cynllun gweithredu	Hydref 2015 SDF yn ariannu Gweithdai ymgysylltu		Niwtral
<b>Eiconau AHNE</b>				
Safle Treftadaeth y Byd	Mynychu cyfarfodydd strategol, cydweithio pellach rhwng y ddau ddynodiad	Swyddogion ac Aelodau'n cefnogi, Grŵp Llywio ac Is-grwpiau		Niwtral
<b>Sefydliadau Adran 85</b>				
Cynllunio	Adolygu gweithdrefnau ar gyfer ymgynghori cynllunio. Llunio CCA ar gyfer yr AHNE	Gwanwyn 2016 Papur i JC 27.11.15 ar weithdrefnau dirprwyo		-negyddol
Llonyddwch	Ymchwilio i welliannau i awyr dywyll	Gwanwyn 2016		-negyddol
Trefoli	Cael cytundeb gyda NEWTRA a Phrifyrdd ALI i barchu natur wledig yr AHNE	Gwanwyn 2016		-negyddol
Twristiaeth	Ymchwilio sut orau i integreiddio Brandiau Gogledd Ddwyrain Cymru a'r AHNE	Gwanwyn 2016 Gwahodd Swyddog AHNE i gyfarfod Swyddog GDd		Croeso Cymru E4G Niwtral

		Cymru		
--	--	-------	--	--

Mae tudalen hwn yn fwriadol wag



## CRYNODEB O YMGYNGHORIADAU CYNLLUNIO'R AHNE

### EBRILL – MEDI 2015

Cod Rhif:	Cyfeiriad y Safle	Disgrifiad byr o'r datblygiad	Crynodeb o Sylwadau'r AHNE	Ymateb ACLl
21/2015/0206	Canolfan Colomendy Loggerheads, CH7 5LB	Codi 9 pabell saffari ac 1 yurt gyda datblygiad atodol	Dim gwrthwynebiad mewn egwyddor yn amodol ar ganiatâd dros dro a thirlunio ychwanegol	Cymeradwywyd 21/04/15
10/2015/0038	Deio Uchaf, Bryneglwys, LL21 9NP	Trawsnewid adeilad allanol i annedd a chalet gwyliau newydd	Dim gwrthwynebiad i'r gwaith trawsnewid yn amodol ar ddiwygiadau dylunio; gwrthwynebu'r uned chalet newydd.	Tynnwyd yn ôl 28/04/15
053325	Siglen Uchaf, Gwernymynydd, yr Wyddgrug, CH7 5LG	Cais Amlinellol ar gyfer codi 10 annedd	Dim gwrthwynebiad mewn egwyddor yn amodol ar ddylunio, tirlunio a thai fforddiadwy	
P/2015/0126	Cefn y Fedw, Penycae, LL14 1UA	Adeilad amaethyddol dros lagŵn slyri ac ardal storio.	Dim gwrthwynebiad yn amodol ar ddeunyddiau addas a thirlunio	Cymeradwywyd 27/05/15
05/2015/0302	Carreg Afon a Charreg Afon Bach, Corwen, LL21 9EH	Addasiad i fynedfa i gerbydau a newid defnydd tir i ddefnydd preswyl	Dim gwrthwynebiad mewn egwyddor. Argymhell lleoliad amgen a thirlunio.	
P/2015/0182	Onnen Fawr, Rhosllanerchrugog LL14 1UJ	Adeilad amaethyddol ar gyfer da byw	Dim gwrthwynebiad.	Cymeradwywyd 23/04/15
P/2015/0092	Tyn y Pistyll, Penycae, LL14 1TU	Gosod a gweithredu fferm solar	Dim gwrthwynebiad mewn egwyddor yn amodol ar blannu grwpiau bach o goed a pherthi ychwanegol	Cymeradwywyd 12/05/15
08/2014/1110	Gwerclas, Corwen, LL21 0EW	Annedd newydd a mynedfa ac ardal barcio	Mynegwyd pryderon; awgrymu lleoliad amgen neu drawsnewid adeilad presennol addas	Cymeradwywyd 17/06/15
P/2015/0167	Fferm Nant Ucha, Garth LL20 7YH	Codi uned dodwy wyau ieir buarth	Mynegwyd pryderon, awgrymu lleoliad a deunyddiau amgen	Cymeradwywyd 13/05/15
27/2015/0352	Canolfan Awyr Agored Bryntysilio, Llangollen, LL20 8BS	Estyniad ac addasiadau i adeilad ystafell dcosbarth	Dim gwrthwynebiad.	Cymeradwywyd 22/05/15
03/2015/0088	The Old Bank, Llangollen, LL20 8NI	Caniatâd adeilad rhestredig ar gyfer arwydd crog sydd heb ei oleuo	Dim gwrthwynebiad.	Cymeradwywyd 27/05/15
17/2015/0351	14 Tai Newyddion, Llandegla, LL11 3BH	Codi estyniad unllawr o flaen yr annedd	Dim gwrthwynebiad. Argymhell tirlunio.	Cymeradwywyd 22/05/15
20/2015/0447	Penyberth, Pentre Celyn, Rhuthun, LL15 2HH	Codi estyniad unllawr	Awgrymu addasiadau i'r dyluniad	Cymeradwywyd 24/06/15
053642	Plas Yr Esgob, Cilcain, CH7 5PG	Codi garej	Dim sylwadau.	
051165	Edelweiss,	Codi 2 annedd	Pryderon ynglŷn â'r maint a'r	Gwrthodwyd

Cod Rhif:	Cyfeiriad y Safle	Disgrifiad byr o'r dathblygiad	Crynodeb o Sylwadau'r AHNE	Ymateb ACLI
	Gronant, LL19 9TL		dyluniad; angen sicrhau y cedwir y coed	20/07/15
09/2015/0392	Fron Grove, Bodfari, LL16 4DE	Trawsnewid a gosod estyniad i adeilad allanol i ffurfio uned gwyliau	Dim gwrthwynebiad yn amodol ar amod i sicrhau y defnyddir yr adeilad at ddiben gwyliau, a thirlunio	Cymeradwywyd 28/05/15
16/2015/0310	Llain 1, Lon Cae Glas, Llanbedr Dyffryn Clwyd	Codi annedd sengl(Cais Amlinellol).	Dim gwrthwynebiad mewn egwyddor; lleoli i osgoi colli coed presennol.	
05/2015/0353	Pen Y Graig, Glyndyfrdwy, LL21 9HI	Ailddechrau defnydd preswyl o annedd a chodi estyniad	Dim gwrthwynebiad mewn egwyddor; awgrymu addasiadau dylunio a thirlunio	Cymeradwywyd 05/10/15
20/2015/0462	Coleg Cambria, Llysfasi, LL152LB	Codi adeilad amaethyddol	Dim gwrthwynebiad yn amodol ar ddeunyddiau a thirlunio	Cymeradwywyd 17/06/15
11/2012/0093/E N13	Coedwig Clocaenog, Saron i Llanelwy	Cyswllt Fferm Wynt Gogledd Cymru	Dim sylwadau.	
05/2015/0483	24 Uwch y Dre, Corwen LL21 0BS	Codi cysgodfa ceir	Dim sylwadau.	Cymeradwywyd 26/06/15
03/2015/0385	Tyn Dwr Hall, Llangollen, Ll20 8AR	Gwaith i goed mewn ardal Gorchymyn Diogelu Coed W17	Dim gwrthwynebiad.	Cymeradwywyd 15/06/15
42/2015/0237	Hen Iard Adeiladwyr Anglia, Dyserth, LL18 6BS	Trawsnewid swyddfeydd / gweithdai i ddarparu 19 fflat a chodi 13 uned cyflogaeth	Dim gwrthwynebiad mewn egwyddor; awgrymu addasiadau dylunio a thirlunio, cadw mannau parcio cyhoeddus a llwybr beicio newydd	
17/2015/0413	Mill Farm, Llandegla, LL11 3AW	Estyniad i ochr annedd a newid defnydd tir amaethyddol	Dim gwrthwynebiad yn amodol ar addasiadau dylunio a thirlunio	Cymeradwywyd 03/06/15
20/2015/0495	Llais Afon, Graigfechan, Rhuthun, LL15 2EY	Amnewid ystafell haul	Dim sylwadau.	Cymeradwywyd 06/07/15
47/2015/0488	Tir i'r de o Burwen, Rhuallt, LL17 0TE	Codi annedd (amlinellol)	Dim gwrthwynebiad yn amodol ar ddylunio a thirlunio	Cymeradwywyd 17/06/15
P/2015/0343	Arqiva, Fferm Pennant, Pontfadog, LL20 7AT	Gosod antena, dysgl lloeren a chaban offer	Yn ffafrio gosod yr offer o fewn terfyn uchder y mast presennol	Cymeradwywyd 26/06/15
053681	Puckwana, Gwernymynydd, CH7 5JS	Estyniad to fflat a chodi garej dwbl	Dim gwrthwynebiad mewn egwyddor; pryderon ynglŷn â maint a dyluniad y garej a'r effaith ar goed aeddfed presennol	Cymeradwywyd 29/06/15
P/2015/0335	Dee Farm, Newbridge, LL14 3JF	Trawsnewid adeilad allanol yn uned breswyl	Awgrymu y byddai'r adeilad yn well ar gyfer llety gwyliau a thirlunio	Gwrthodwyd 08/07/15
053521	Hafod, Gwaenysgor LL18 6EP	Codi estyniadau unllawr i'r annedd	Dim gwrthwynebiad yn amodol ar ddeunyddiau a thirlunio	Cymeradwywyd 06/10/15
21/2015/0282	Fferm Bryn Ffynnon, Llanferres, CH7 5SH	Adeilad domestig ategol	Gwrthwynebu, maint yr adeilad a dim achos busnes gwledig neu amaethyddol arbennig	Gwrthodwyd 02/07/15
47/2015/0464	Stella Maris, Tremeirchion, LL17 0UN	Estyniad ac addasiadau i'r annedd	Dim sylwadau.	Cymeradwywyd 15/06/15
25/2015/0321	Llyn Bran, Bylchau, Dinbych (Pant Y Maen)	Adeiladu a gweithredu fferm wynt yn cynnwys 8 tyrbîn	Gwrthwynebu	
15/2015/0395	Tŷ Isa, Eryrys, CH7 4DD	Estyniad deulawr a newid defnydd tir i ddefnydd preswyl	Pryderon ynglŷn â maint yr estyniadau, dim gwrthwynebiad i estyniad cwrtil preswyl yn amodol ar	Gwrthodwyd 01/07/15 Disgwyl apêl



Cod Rhif:	Cyfeiriad y Safle	Disgrifiad byr o'r dathblygiad	Crynodeb o Sylwadau'r AHNE	Ymateb ACLI
			dirlunio	
42/2015/0563	The Glen, Dyserth, LL18 6BS	Codi garej dwbl ar wahân	Dim gwrthwynebiad mewn egwyddor; awgrymu lleoliad amgen	Cymeradwywyd 09/07/15
03/2015/0591	NatWest, 38 Heol y Castell, Llangollen, LL20 8RT	Gosod peiriant codi arian parod a drws diogel	Dim sylwadau.	Cymeradwywyd 27/07/15
03/2015/0592	NatWest, 38 Heol y Castell, Llangollen, LL20 8RT	Gosod 1 amgylchyn peiriant codi arian wedi'i oleuo'n fewnol.	Dim sylwadau.	Cymeradwywyd 27/07/15
05/2015/0644	Mynachtyd Ucha, Glyndyfrdwy, Corwen, LL21 9BS	Codi portsh o flaen annedd (Adeilad Rhestredig)	Mynegwyd pryderon ynglŷn â'r dyluniad a'r effaith ar Adeilad Rhestredig	Gwrthodwyd 07/08/15
03/2015/0594	Gwynant, Ffordd yr Abaty, Llangollen, LL20 8SW	Codi estyniad deulawr y tu cefn i annedd a garej cysylltiedig	Dim gwrthwynebiad, awgrymu diwygiadau i'r dyluniad a'r deunyddiau	Cymeradwywyd 23/07/15
03/2015/0593	4 Dolafon Villas, Llangollen, LL20 8SU	Newid defnydd o hen Randy Ysbyty i annedd	Dim gwrthwynebiad, awgrymu diwygiadau tirlunio	Cymeradwywyd 28/07/15
15/2015/0450	Craig Cottage, Eryrys, CH7 4DA	Estyniad ac addasiadau i'r annedd	Dim gwrthwynebiad, awgrymu diwygiadau dylunio	Cymeradwywyd 02/07/15
15/2015/0559	Craig Cottage, Eryrys, CH7 4DA	Newid defnydd tir i ymestyn cwrtil preswyl	Dim gwrthwynebiad.	Cymeradwywyd 10/07/15
15/2015/0629	Glan Llyn, Eryrys, yr Wyddgrug, CH7 4BX	Codi garej ar wahân newydd	Dim gwrthwynebiad, argymell deunyddiau a thirlunio	Cymeradwywyd 16/09/15
20/2015/0607	The Barn, Pentre Coch, LL15 2YF	Estyniad unllawr ac adeiladu llyn	Dim gwrthwynebiad, yn amodol ar ddeunyddiau a thirlunio	Gwrthodwyd 11/08/15
15/2015/0586	Stoneycroft, Llanarmon Yn Iâl, yr Wyddgrug, CH7 4QF	Amrywio amodau'n ymwneud â deunyddiau	Dim sylwadau yn amodol ar liw'r deunyddiau	Cymeradwywyd 01/07/15
47/2015/0130	Adeilad Allanol yn Rock Cottage, Tremeirchion	Trawsnewid / estyniad i lety gwyliau (cynlluniau diwygiedig)	Pryder ynglŷn â maint yr estyniadau, awgrymu tirlunio ychwanegol	Cymeradwywyd 16/07/15
03/2015/0376	Stan's Store, Llangollen	Gosod paneli solar ar y to	Dim gwrthwynebiad yn amodol ar liw / adlewyrchedd y paneli	Cymeradwywyd 08/09/15
21/2015/0562	Bryn Hyfryd, Maeshafn	Estyniadau i'r annedd.	Dim sylwadau.	Cymeradwywyd 16/07/15
053828	Nannerch Lodge, Nannerch	Addasiadau ac Estyniadau i annedd	Dim gwrthwynebiad yn amodol ar ddiwygio'r deunyddiau	Cymeradwywyd 08/06/15
27/2015/0683	1 Lliddiart Annie, Llantysilio	Estyniad i'r annedd.	Dim gwrthwynebiad yn amodol ar ddeunyddiau	Cymeradwywyd 12/08/15
17/2015/0669	Tŷ Newydd, Llandegla	Estyniad i'r annedd.	Dim gwrthwynebiad yn amodol ar ddeunyddiau a thirlunio diwygiedig	Cymeradwywyd 12/08/15
22/2015/0557	Adeiladau allanol yn Wern Fawr, Llangynhafal	Trawsnewid preswyl (deunyddiau diwygiedig)	Mynegwyd pryderon, awgrymu rendrad calch traddodiadol	
20/2015/0598	Genus Breeding, Llanrhydd	Adeilad amaethyddol (Cam 1)	Dim gwrthwynebiad yn amodol ar ddeunyddiau a thirlunio diwygiedig	Cymeradwywyd 05/08/15
20/2015/0599	Genus Breeding, Llanrhydd	Adeilad amaethyddol (Cam 2)	Dim gwrthwynebiad.	Cymeradwywyd 05/08/15
20/2015/0600	Genus Breeding, Llanrhydd	Adeilad amaethyddol (Cam 3)	Dim gwrthwynebiad yn amodol ar ddeunyddiau a thirlunio diwygiedig	Cymeradwywyd 05/08/15
20/2015/0613	Genus Breeding, Llanrhydd	Adeilad amaethyddol (Cam 4)	Dim gwrthwynebiad yn amodol ar dirlunio	Cymeradwywyd 05/08/15
20/2015/0614	Genus Breeding, Llanrhydd	Mynedfa newydd (Cam 5)	Dim gwrthwynebiad.	Cymeradwywyd 05/08/15
053953	Chwarel Maes Mynan, Afonwen	Cwmpasu EIA – estyniad i'r chwarel	Angen LVIA cynhwysfawr	Barn wedi'i gyflwyno 27/07/15
06/2014/1436	Hendre Bryn Cyffo, Gwyddelwern	Tyrbin gwynt 45m sengl	Gwrthwynebu – effaith ar leoliad a rhinweddau arbennig yr AHNE	

<b>Cod Rhif:</b>	<b>Cyfeiriad y Safle</b>	<b>Disgrifiad byr o'r datblygiad</b>	<b>Crynodeb o Sylwadau'r AHNE</b>	<b>Ymateb ACLI</b>
05/2015/0690	Tŷ Nant Woods, Carrog	Uwchraddio mast telathrebu	Dim gwrthwynebiad.	Cymeradwywyd 01/09/15
05/2015/0688	Fron Newydd, Carrog	Uwchraddio mast telathrebu	Dim gwrthwynebiad.	Cymeradwywyd 01/09/15
16/2015/0686	Tir yn Nhyddyn Celyn, Llanbedr DC	Annedd newydd	Dim gwrthwynebiad.	
053850	Pioneer Stores, Cadole	Trawsnewid i fythynnod gwyliau	Dim gwrthwynebiad yn amodol ar dirlunio	Cymeradwywyd 13/08/15
053751	Trigfa, Gwernymynydd	Annedd newydd	Pryderon ynglŷn â maint y datblygiad	
07/2015/0658	Ffynnon Wen, Llandrillo	Estyniadau i annedd a garej / storfa newydd	Dim gwrthwynebiad yn amodol ar dirlunio ychwanegol	Cymeradwywyd 05/08/15
P/2015/0493	Cefn y Fedw, Penycae	Adeilad amaethyddol	Dim gwrthwynebiad ond awgrymwyd lleoliad amgen a thirlunio	Cymeradwywyd 03/11/15
053964	Elm Gables, Gwernymynydd	Estyniadau i annedd.	Dim sylwadau.	Cymeradwywyd 26/10/15
15/2015/0665	Graig Coch Isa, Mynydd Ddu	Annedd newydd	Dim gwrthwynebiad yn amodol ar ddeunyddiau diwygiedig a thirlunio	Cymeradwywyd 08/09/15
21/2015/0672	Pen Dyffryn, Llanferres	Estyniad i'r annedd a garej	Dim gwrthwynebiad.	Cymeradwywyd 26/08/15
15/2015/0747	Clover Grange, Llanarmon yn Iâl	Garej/ storfa ddomestig newydd	Dim gwrthwynebiad yn amodol ar ddeunyddiau diwygiedig a thirlunio	
054145	Neuadd y Pentref, Cilcain	Pwmp gwres	Dim gwrthwynebiad.	Cymeradwywyd 21/09/15
054061	Chapel House, Nannerch	Chalet newydd (amodau diwygiedig)	Dim sylwadau.	
47/2015/0579	The Vicarage, Tremeirchion, LL17 0UN	Annedd newydd (cynlluniau diwygiedig)	Angen gwybodaeth bellach	Tynnwyd yn ôl 23/10/15
05/2015/0712	Corwen Hydro	Manylion diwygiedig cynllun pŵer hydro	Dim gwrthwynebiad.	Cymeradwywyd 04/09/15
07/2015/0804	Tir y tu cefn i'r Dudley Arms, Llandrillo	Annedd newydd	Dim gwrthwynebiad ond awgrymu diwygiadau dylunio	Cymeradwywyd 02/10/15
051143	Mount Farm, Ffrith, LL11 5HU	Codi tyrbin gwynt 77m (Gwybodaeth Ychwanegol)	Cynnal y gwrthwynebiad	
21/2015/0768	Cae Cymro, Gwernymynydd, CH7 5LE	Estyniad i'r annedd a garej	Dim gwrthwynebiad yn amodol ar ddim effaith ar SoDdGA a rheolaeth dros y deunyddiau	Cymeradwywyd 30/09/15
15/2015/0679	Tan Y Graig, Mynydd Du, CH7 4BR	Annedd newydd, garej a mynedfa newydd	Dim gwrthwynebiad, yn amodol ar wybodaeth bellach ynglŷn â thirlunio, dyluniad a'r effaith ar fywyd gwylt	
15/2015/0831	Tir ger Bryn Tirion, Eryrys CH7 4BX	Amrywio amodau ar gyfer datblygiad preswyl	Dim sylwadau.	
08/2015/0835	Hendy, Cynwyd, Corwen, LL21 0HP	Codi ystafell haul	Dim gwrthwynebiad ond awgrymu diwygiadau dylunio	Cymeradwywyd 13/10/15
05/2015/0817	Groeslwyd, Rhewl, Llangollen, LL20 7AJ	Estyniadau ac addasiadau a dymchwel ysgubor	Pryderon ynglŷn â'r maint a'r dyluniad; awgrymu diwygiadau dylunio	Tynnwyd yn ôl 03/10/15
15/2015/0616	Tŷ Isa Llanferres Yr Wyddgrug CH7 5SN	Trawsnewid ysguboriau yn 2 annedd a mynedfa newydd	Pryderon ynglŷn â'r dyluniad a mynediad; awgrymu diwygiadau dylunio	Gwrthodwyd 23/09/15
P/2015/0628	Tan yr Allt, Penycae, LL14 1UG	Addasiadau i do, estyniad dormer a phortsh blaen	Dim gwrthwynebiad ond awgrymu diwygiadau dylunio	Cymeradwywyd 15/10/15
054036	Sŵn Yr Awel, Cilcain, CH7 5PG	Codi estyniad	Dim gwrthwynebiad yn amodol ar dirlunio	

<b>Cod Rhif:</b>	<b>Cyfeiriad y Safle</b>	<b>Disgrifiad byr o'r dathblygiad</b>	<b>Crynodeb o Sylwadau'r AHNE</b>	<b>Ymateb ACLI</b>
054199	Tŷ Capel, Gwaenysgor, LL18 6EP	Codi estyniad deulawr	Dim gwrthwynebiad ond awgrymu diwygiadau dylunio	
47/2015/0860	Tir i'r gorllewin o safle'r Llad-dy, Rhualt	Manylion goleuo ar gyfer depo graean priffyrdd	Dim gwrthwynebiad ond awgrymu diwygiadau dylunio	Cymeradwywyd 28/10/15
054185	Tŷ Bychan, Gwernymynydd, CH7 5JW	Codi portsh	Dim gwrthwynebiad.	Cymeradwywyd 10/09/15
053964	Elm Gables, Gwernymynydd, CH7 5LQ	Estyniad unllawr a chodi llinell y to (Cynlluniau diwygiedig)	Dim sylwadau.	Cymeradwywyd 26/10/15
20/2015/0901	The Barn Pentre Coch LL15 2YF	Codi estyniad unllawr yn y cefn	Dim gwrthwynebiad yn amodol ar baru deunyddiau	Cymeradwywyd 27/10/15
054183	Bay Tree Cottage, Llanasa, CH8 9NE	Codi estyniad unllawr	Dim gwrthwynebiad yn amodol ar safbwyntiau'r Swyddog Cadwraeth	
054171	Church View, Nannerch, CH7 5RD	Codi estyniad unllawr yn y blaen a dormer yn y cefn	Dim sylwadau yn amodol ar safbwyntiau'r Swyddog Cadwraeth	Cymeradwywyd 12/10/15
22/2015/0873	Tir yn Wern Fawr, Llangynhafal LL15 1RT	Codi adeilad amaethyddol ar gyfer cadw gwartheg	Dim gwrthwynebiad ond awgrymu lleoliad amgen a thirlunio	Cymeradwywyd 21/10/15
25/2015/0636	Tir i'r Dwyrain o Lyn Brenig, Nantglyn	Fferm 16 tyrbîn gwynt; cynllun diwygiedig i gynyddu uchder y tyrbîn gwynt o 100 i 110m.	Cynnal y gwrthwynebiad	
12/2015/0656	Tir ger Coedwig Clocaenog, Clawddnewydd	Gosod un tyrbîn gwynt 49.9m o uchder	Dim sylwadau yn amodol ar ddirymu'r caniatâd presennol	
C14/O291/O4/L L	Tir ger Bodelith Isaf, Llandderfel	Dau tyrbîn gwynt 92.5m o uchder	Gwrthwynebiad.	Gwrthodwyd 19/10/15
42/2015/0932	Maes parcio yn Graig Fawr, Dyserth	Codi rhwystr uchder	Dim gwrthwynebiad.	Cymeradwywyd 16/10/15
03/2015/0915	77 Pengwern, Llangollen, LL20 8AS	Codi cysgodfa ceir	Dim sylwadau.	Cymeradwywyd 05/11/15
054237	Yr Hen Ysgubor, Cilcain, CH7 5NZ	Codi portsh	Pryderon ynglŷn â'r dyluniad	Cymeradwywyd 27/10/15
P/2015/0675	Tower View, Froncysyllte, LL20 7PY	Estyniad deulawr	Dim gwrthwynebiad ond awgrymu diwygiadau dylunio	Cymeradwywyd 21/10/15
17/2015/0935	Tafarn Y Garth Llandegla, LL11 3AA	Estyniad i adeilad amaethyddol	Dim gwrthwynebiad.	
054154	Rhos Farm, Penyffordd, CH4 0JR	Codi ystafell haul	Dim sylwadau.	
03/2015/0943	6 Pengwern Llangollen, LL20 8AS	Codi estyniad unllawr yn y cefn	Dim sylwadau.	Cymeradwywyd 27/10/15

Mae tudalen hwn yn fwriadol wag



**Bryniau Clwyd a  
Dyffryn Dyfrdwy**  
Clwydian Range  
and Dee Valley

Ardal o Harddwch Naturiol Eithriadol  
Area of Outstanding Natural Beauty

**CYD-BWYLLGOR  
ARDAL O HARDDWCH NATURIOL EITHRIADOL  
BRYNIAU CLWYD A DYFFRYN DYFRDWY**

**Cynhaliwyd ar: 26 Chwefror 2016**

**Aelod / Swyddog Arweiniol: Gareth O Willams**

**Awdur yr Adroddiad: Paula O'Hanlon / Huw Rees**

**Teitl: Monitro Cyllideb 2015/16 y Cyd-bwyllgor a Chyllideb Arfaethedig 2016/17**

---

**1. Am beth mae'r adroddiad yn sôn?**

Mae'r adroddiad yn rhoi manylion sefyllfa monitro cyllideb refeniw yr AHNE ar gyfer 2015/16 yn ogystal â'r gyllideb arfaethedig ar gyfer 2016/17.

**2. Beth yw'r rheswm dros lunio'r adroddiad hwn?**

Pwrpas yr adroddiad yw rhoi diweddariad ar sefyllfa ariannol bresennol yr AHNE.

**3. Beth yw'r Argymhellion?**

Bod yr aelodau'n nodi'r cynnydd yn erbyn strategaeth y gyllideb y cytunwyd arni ar gyfer y flwyddyn ariannol hon (Atodiad 1). Hefyd, cymeradwyo'r gyllideb arfaethedig yn ffurfiol ar gyfer 2016/17.

**4. Manylion yr Adroddiad**

Mae'r adroddiad yn rhoi crynodeb o gyllideb refeniw'r AHNE ar gyfer 2015/16 a fanylir yn Atodiad 1. Cyllideb gwariant gros yr AHNE yw £420k. Mae'r sefyllfa yn orwariant rhagweledig o £3k.

Mae'r adroddiad hefyd yn rhoi crynodeb o'r gyllideb refeniw arfaethedig ar gyfer 2016/17 yn Atodiad 2, sy'n cynnig cyllideb gwariant gros o £440k.

Caiff y gyllideb ei chyflwyno fel 2 ran; Craidd a Rhanbarthol. Mae'r gyllideb Craidd yn ymwneud â'r swyddogaethau hynny sy'n isafswm swm cyfredol sy'n ofynnol i weithredu'r gweithgareddau AHNE yn ystod y flwyddyn gyfredol. *Gall* y gyllideb hon

amrywio o flwyddyn i flwyddyn yn dibynnu ar gyllid allanol a mewnol. Mae'r gyllideb Ardal yn ymwneud â gwariant er mwyn cyflawni prosiectau yn y gwahanol ardaloedd ALI o'r AHNE. Gallai'r gyllideb gynnwys staff nad ydynt yn rhai craidd yn gweithio ar brosiectau penodol yn yr AHNE yn ystod y flwyddyn. Bydd y gyllideb hon yn amrywio o flwyddyn i flwyddyn a hyd yn oed o fewn y flwyddyn yn dibynnu ar gynnydd y prosiect a ffynonellau cyllid.

**5. Sut mae'n cyfrannu at Flaenoriaethau Cynlluniau Rheoli AHNE Bryniau Clwyd a Dyffryn Dyfrdwy?**

Bydd rheolaeth effeithiol o gyllidebau refeniw yr AHNE yn helpu'r gwaith o gyflawni blaenoriaethau'r cynllun rheoli y cytunwyd arnynt ar gyfer y flwyddyn gyfredol, ac yn sylfaen i weithgareddau ym mhob maes, yn arbennig ein perthynas gyda phartneriaid cyllido a'n blaenoriaethau ar y cyd.

**6. Faint fydd hyn yn ei gostio a sut y bydd yn effeithio ar wasanaethau eraill?**

Ar hyn o bryd rydym yn rhagweld bod y cyfraniadau incwm yn parhau i fod ar y lefel a gytunwyd yn y gyllideb ar gyfer y flwyddyn hon.

**7. Beth yw prif gasgliadau'r Asesiad o Effaith ar Gydraddoldeb (AEC) a gynhaliwyd ar y penderfyniad? Dylai'r templed AEC wedi'i lenwi gael ei atodi fel atodiad i'r adroddiad.**

*Amh.*

**8. Pa ymgynghoriadau a gynhaliwyd gyda'r Pwyllgorau Archwilio ac eraill?**

Dyma'r cyfle cyntaf i ymgynghori â'r Cyd-Bwyllgor ynghylch cyllideb 2016/17. Cytunwyd ar y gyllideb 2015/16 yn y cyfarfod diwethaf o'r Cyd-Bwyllgor a gynhaliwyd ar 26 Mehefin 2015.

**9. Datganiad y Prif Swyddog Cyllid**

Mae'r adroddiad hwn yn amlinellu'r sefyllfa ariannol ar gyfer yr AHNE ar gyfer 2015/16. Os bydd y sefyllfa yn parhau i fod yn orwariant bach argymhellir bod hwn yn cael ei ariannu o gronfa wrth gefn AHNE (Atodiad 3). Bydd y gyllideb arfaethedig ar gyfer 2016/17 yn sicrhau'r sefydlogrwydd ariannol i'r Cyd-Bwyllgor dros y 12 mis nesaf.

**10. Pa risgiau sydd ac a oes unrhyw beth y gallwn ei wneud i'w lleihau?**

Mae'r gyllideb arfaethedig yn ddibynnol ar incwm gan Gyfoeth Naturiol Cymru, Llywodraeth Cymru a'r tri Awdurdod Lleol. Bydd unrhyw newidiadau i'r lefelau incwm hyn yn peri risg i gyflwyno prosiectau yn y dyfodol a'n gallu i gyflawni yn erbyn y blaenoriaethau yn y Cynllun Rheoli AHNE.

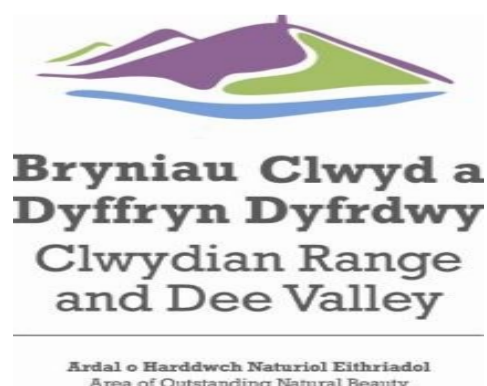
**11. Pŵer i wneud y Penderfyniad**

Mae'n ofynnol i awdurdodau lleol o dan Adran 151, Deddf Llywodraeth Leol 1972 wneud trefniadau ar gyfer gweinyddu eu materion ariannol yn briodol.

Mae tudalen hwn yn fwriadol wag



	Cyllideb 2015/16 £	Union hyd at lon £	Canlyniad a Ragwelir 2015/16 £
<b>GWARIANT</b>			
<u>Gweithwyr</u>			
Cyflogau	199,852	152,553	185,397
Hyfforddiant a Chynhadledd	500	1,115	1,355
Cyfraniadau	1,500	2,880	2,880
Yswiriant	936	939	939
<b>Cyfanswm costau gweithwyr</b>	<b>202,788</b>	<b>157,487</b>	<b>190,571</b>
<u>Cerbydau a Theithio</u>			
Llogi Cerbyd	400	408	450
Milltiroedd	5,000	3,027	4,000
Defnyddio Cludiant Cyhoeddus	300	409	500
<b>Cyfanswm Gwariant Cerbyd/Teithio</b>	<b>5,700</b>	<b>3,844</b>	<b>4,950</b>
<u>Arall</u>			
Dillad Diogelwch	800	652	1,052
Gwisgoedd	0	205	2,242
Offer Cyffredinol	150	46	150
Gwariant Digwyddiadau	5,000	2,681	5,000
Ffioedd Archwilio	1,134	0	1,134
Costau TG	900	506	900
Teleffonau	920	705	1,100
Cyhoeddiadau	100	0	100
<b>Cyfanswm Gwariant Arall</b>	<b>9,004</b>	<b>4,795</b>	<b>11,678</b>
<u>Prosiectau</u>			
Grantiau	54,545	31,620	54,545
<b>Cyfanswm cost prosiectau</b>	<b>54,545</b>	<b>31,620</b>	<b>54,545</b>
<b>CYFANSWM GWARIANT</b>	<b>272,037</b>	<b>197,745</b>	<b>261,744</b>
<b>INCWM</b>			
Grant Cyflogau Cyfoeth Naturiol Cymru	-117,046	0	-117,046
Grant SDF	-54,545	-17,286	-54,545
Arian ALL	-100,446	-26,500	-100,446
Galwadau preifat	0	-9	-9
<b>CYFANSWM INCWM</b>	<b>-272,037</b>	<b>-43,795</b>	<b>-272,046</b>
<b>Cyfanswm Gwariant Net</b>	<b>0</b>	<b>153,950</b>	<b>-10,302</b>



Mae tudalen hwn yn fwriadol wag

	<b>Budget 2015/16</b>	<b>Proposed budget 2016/17</b>
	£	£
<b>EXPENDITURE</b>		
<u>Employees</u>		
Salaries	199,852	205,968
Training & Conference	500	1,000
Subscriptions	1,500	2,900
Insurance	936	936
<b>Total Employee costs</b>	<b>202,788</b>	<b>210,804</b>
<u>Vehicle and Travel</u>		
Vehicle Hire	400	450
Mileage	5,000	4,000
Use of Public Transport	300	500
<b>Total Vehicle &amp; Travel Expenses</b>	<b>5,700</b>	<b>4,950</b>
<u>Other</u>		
Protective Clothing	800	1,000
Uniforms	0	1,500
General Equipment	150	150
Event Expenditure	5,000	5,000
Audit Fees	1,134	1,134
IT costs	900	900
Telephones	920	1,100
Publications	100	100
<b>Total Other Expenses</b>	<b>9,004</b>	<b>10,884</b>
<u>Projects</u>		
Grants	54,545	54,545
<b>Total Project costs</b>	<b>54,545</b>	<b>54,545</b>
<b>TOTAL EXPENDITURE</b>	<b>272,037</b>	<b>281,183</b>
<b>INCOME</b>		
NRW Salary Grant	-117,046	-118,063
SDF Grant	-54,545	-54,545
LA Funding	-100,446	-108,575
<b>TOTAL INCOME</b>	<b>-272,037</b>	<b>-281,183</b>
<b>Total Net Expenditure</b>	<b>0</b>	<b>-0</b>

Mae tudalen hwn yn fwriadol wag

**Cynhaliwyd:** 26 Chwefror 2016

**Aelod / Swyddog Arweiniol:**

**Awdur yr Adroddiad:** David Shiel

**Teitl:** Swydd Partneriaeth Gymunedol

- **Am beth mae'r adroddiad yn sôn?**

*Y potensial i sefydlu Swydd Partneriaeth Gymunedol ar gyfer rhan ddeheuol yr Ardal o Harddwch Naturiol Eithriadol mewn partneriaeth â Chyfoeth Naturiol Cymru.*

- **Beth yw'r rheswm dros lunio'r adroddiad hwn?**

*Mae angen penderfyniad ynghylch gwneud adnoddau ar gael i roi arian cyfatebol at Swydd Ardal o Harddwch Naturiol Eithriadol – Cyfoeth Naturiol Cymru ar y Cyd.*

- **Beth yw'r Argymhellion?**

*Argymhelliad - bod y Cyd-bwyllgor yn darparu adnoddau i roi arian sy'n cyfateb i gyfraniad Cyfoeth Naturiol Cymru at Swydd Partneriaeth.*

- **Manylion yr Adroddiad.**

Cafodd Ardal o Harddwch Naturiol Eithriadol Bryniau Clwyd ei hymestyn i gynnwys Dyffryn Dyfrdwy yn 2011, gan ychwanegu 230 cilomedr sgwâr yn ychwanegol at yr Ardal o Harddwch Naturiol Eithriadol. Mae ardal yr estyniad yn cynnwys cymunedau Wreccsam, sef Cefn Mawr, Mwynglawdd, Pen y Cae, Trefor a Froncysyllte.

Ers 2011 nid oes unrhyw adnodd staffio ychwanegol wedi bod i helpu ddatblygu cysylltiadau gyda'r cymunedau hyn i gwrdd â'r potensial i ddatblygu gwaith prosiect. Felly, mae'n fwy anodd i'r cymunedau hyn gael mynediad at y manteision a ddaw yn sgil bod yn rhan o'r Ardal o Harddwch Naturiol Eithriadol.

Ar hyn o bryd mae gan yr Ardal o Harddwch Naturiol Eithriadol drefniant partneriaeth gyda thimau gweithredol Cyfoeth Naturiol Cymru yn rhan ganolog Bryniau Clwyd, o amgylch ystâd goedwig Cyfoeth Naturiol Cymru ym Moel Famau, Nercwys a Llangwyfan. Mae'r bartneriaeth wedi cael Swydd Ceidwad Cymunedol wedi'i hariannu ar y cyd ers 2002, yn canolbwyntio ar y meysydd hyn.

Mae'r swydd wedi bod yn llwyddiannus wrth ddatblygu nifer o brosiectau cymunedol o amgylch bioamrywiaeth, pobl ifanc ac ysgolion, sgiliau a gwelliannau mynediad, ac wedi cyrraedd cymunedau yn Sir y Fflint a Sir Ddinbych.

Mae yna botensial i ehangu'r bartneriaeth hon i Ddyffryn Dyfrdwy am gyfnod o 2 flynedd ac i greu Swydd Ceidwad Partneriaeth i weithio'n benodol gyda chymunedau o rannau newydd yr Ardal o Harddwch Naturiol Eithriadol. Mae Cyfoeth Naturiol Cymru wedi dyrannu adnoddau a fyddai'n ariannu swydd yn rhannol ac yn awyddus i ehangu'r bartneriaeth i'r rhan ddeheuol o'r Ardal o Harddwch Naturiol Eithriadol.

- **Sut mae'n cyfrannu at Flaenoriaethau Cynllun Rheoli Ardal o Harddwch Naturiol Eithriadol Bryniau Clwyd a Dyffryn Dyfrdwy?**

Byddai'r Swydd yn caniatáu i'r Ardal o Harddwch Naturiol Eithriadol ddatblygu gwaith prosiect gyda'r cymunedau yn y rhan newydd o'r Ardal o Harddwch Naturiol Eithriadol, yn arbennig Cefn Mawr, Pen y Cae, Trefor, Y Waun, Froncysyllte, Llangollen a Chorwen.

Byddai allbynnau penodol yn cynnwys:

*Datblygu Ceidwaid Ifanc ar gyfer Dyffryn Dyfrdwy  
Cyfleoedd i wirfoddoli  
Hyfforddiant mewn sgiliau traddodiadol  
Prosiectau cadwraeth bywyd gwyllt cymunedol.  
Prosiectau ysgol  
Gwelliannau mynediad - teithiau cerdded cylchol*

- **Faint fydd hyn yn ei gostio a sut y bydd yn effeithio ar wasanaethau eraill?**

Cyfanswm Cost Swydd Ceidwad y flwyddyn - £24,000

Cyfraniad Cyfoeth Naturiol Cymru £12,000 y flwyddyn am ddwy flynedd  
Ceisir gan Ardal o Harddwch Naturiol Eithriadol - £12,000 y flwyddyn am ddwy flynedd

- **Beth yw prif gasgliadau'r Asesiad o Effaith ar Gydraddoldeb (AEC) a gynhaliwyd ar y penderfyniad? Dylai'r templed AEC wedi'i lenwi gael ei atodi fel atodiad i'r adroddiad.**

*Mae asesiad o effaith ar gydraddoldeb yn asesu effaith debygol ein penderfyniadau ar bobl sy'n rhannu nodweddion a ddiogelir. Mae angen asesiad o'r effaith ar gydraddoldeb er mwyn i'r cyngor gydymffurfio â Deddf Cydraddoldeb 2010, a dylid eu cynnal ar gyfer unrhyw benderfyniad neu gynnig ar gyfer newid. Er enghraifft: polisi / gweithdrefn newydd neu ddiwygiedig; cynllun strategol newydd; cynnig*

*arbediad effeithlonrwydd; ail-strwythuro staff, ac ati), er nad yw'r rhestr hon yn gynhwysfawr o bell ffordd. Yn y bôn dylem asesu effaith bosibl unrhyw benderfyniad a fydd yn cael unrhyw effaith ar ein cwsmeriaid neu ein staff, i sicrhau bod y cyngor yn cyflawni ei ddyletswydd i:*

- *ddileu gwahaniaethu anghyfreithlon, aflonyddu ac erledigaeth;*
- *hyrwyddo cyfle cyfartal rhwng pobl sy'n rhannu nodweddion a ddiogelir a'r rhai nad ydynt yn rhannu nodweddion a ddiogelir; a*
- *meithrin cysylltiadau da rhwng pobl sy'n rhannu nodweddion a ddiogelir a'r rhai nad ydynt yn rhannu nodweddion a ddiogelir.*

*Ewch ar y Fewnryd am arweiniad ar Asesiad o'r Effaith ar Gydraddoldeb, neu cysylltwch â Karen Beattie, Swyddog Cydraddoldeb Corfforaethol, am ragor o gyngor.*

- **Pa ymgynghoriadau a gynhaliwyd gyda'r Pwyllgorau Archwilio ac eraill?**  
Amh.

- **Datganiad y Prif Swyddog Cyllid**

Bydd y cyllid ar gyfer y swydd hon yn dod o fewn y gyllideb gyffredinol bresennol. Os caiff ei chymeradwyo, bydd y swydd yn cael ei chynnwys yn y cyllidebau ar gyfer blynyddoedd i ddod a fydd yn gofyn am gymeradwyaeth gyffredinol gan y Cyd-bwyllgor (bydd cyllideb arfaethedig 2016/17 yn cael ei chyflwyno yng nghyfarfod nesaf y Cyd-bwyllgor i'w gymeradwyo).

- **Pa risgiau sydd ac a oes unrhyw beth y gallwn ei wneud i'w lleihau?**

*Dim*

- **Pŵer i wneud y Penderfyniad**

*Mae Adran 101(5) Deddf Llywodraeth Leol 1972 a Deddf Llywodraeth Leol 2000 yn rhoi'r pŵer i Awdurdodau Lleol ddod i gytundeb i gyflawni swyddogaethau ar y cyd gydag un neu fwy o awdurdodau lleol eraill ar ffurf Cyd-bwyllgor.*

Mae tudalen hwn yn fwriadol wag

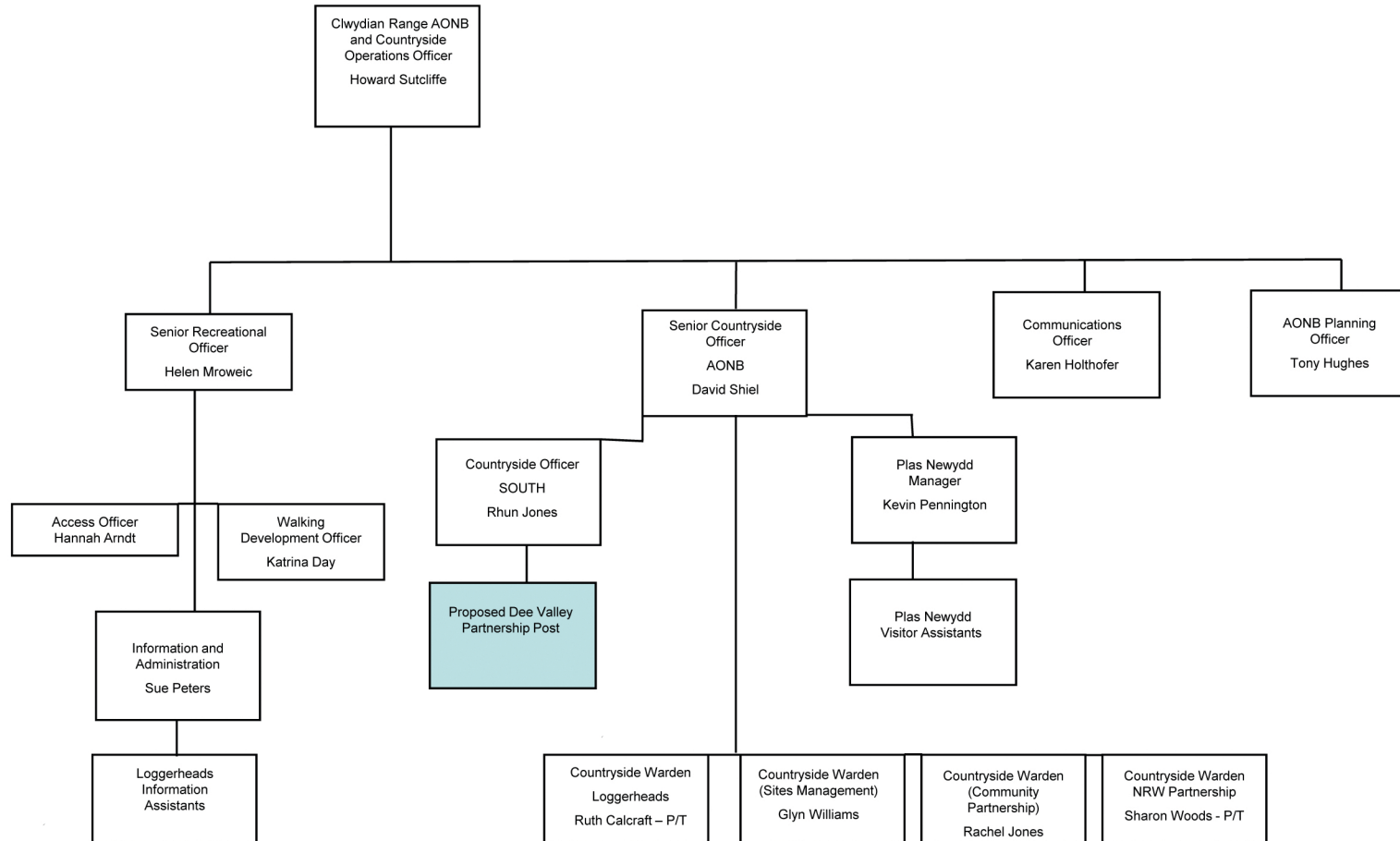


# AONB Staff Structure

## Showing proposed NRW Partnership Post for the Dee Valley



Bryniau Clwyd a Dyffryn Dyfrdwy  
Clwydian Range and Dee Valley  
Ardal o Harddwch Naturiol Eithriadol  
Area of Outstanding Natural Beauty



Mae tudalen hwn yn fwiadol wag



**Bryniau Clwyd a  
Dyffryn Dyfrdwy**  
Clwydian Range  
and Dee Valley

Ardal o Harddwch Naturiol Eithriadol  
Area of Outstanding Natural Beauty

**CYD-BWYLLGOR**  
**y**  
**ARDAL O HARDDWCH NATURIOL EITHRIADOL BRYNIAU CLWYD**  
**A DYFFRYN DYFRDWY**

**Dyddiad : 26 Chwefror 2016**

**Aelod / Swyddog Arweiniol: Howard Sutcliffe**

**Awdur yr Adroddiad: Howard Sutcliffe Swyddog AHNE**

**Teitl: Fframwaith Drafft a Chylch Gorchwyl ar gyfer y Bartneriaeth AHNE (a elwid gynt yn Gyfansoddiad a Chylch Gorchwyl ar gyfer y Bartneriaeth AHNE)**

---

**1. Am beth mae'r adroddiad yn sôn?**

Fframwaith a Chylch Gorchwyl (Atodiad 1) Partneriaeth yr AHNE

**2. Beth yw'r rheswm dros lunio'r adroddiad hwn?**

Mae'r ddogfen newydd wedi ei hadolygu eto gan y Gweithgor Swyddogion AHNE ar 10.9.15 ac ymgynghorwyd â'r Bartneriaeth AHNE hefyd ar 16.9.15. Ymgynghorwyd eto â'r Cyd-bwyllgor ar 22.9.15

**3. Beth yw'r Argymhellion?**

Bod y Cyd-bwyllgor yn cymeradwyo'r Fframwaith a'r Cylch Gorchwyl ar gyfer y Bartneriaeth AHNE.

**4. Manylion yr Adroddiad**

Gweler Atodiad 1 ynghlwm am y Cyfansoddiad a Chylch Gorchwyl Diwygiedig.

**5. Sut mae'n cyfrannu at Flaenoriaethau Cynlluniau Rheoli AHNE Bryniau Clwyd a Dyffryn Dyfrdwy?**

Mae aelodau'r Bartneriaeth yn bartneriaid allweddol wrth gyflwyno'r Cynllun Rheoli. Bydd y ddogfen ddiwygiedig yn cyfrannu tuag at lywodraethu effeithiol.

**6. Faint fydd hyn yn ei gostio a sut y bydd yn effeithio ar wasanaethau eraill?**

Mae'r gost yn sero ar wahân i amser swyddogion

**7. Beth yw prif gasgliadau'r Asesiad o Effaith ar Gydraddoldeb (AEC) a gynhaliwyd ar y penderfyniad? Dylai'r templed AEC wedi'i lenwi gael ei atodi fel atodiad i'r adroddiad.**

Gweler Atodiad 2.

**8. Pa ymgynghoriadau a gynhaliwyd gyda'r Pwyllgorau Archwilio ac eraill?**

Mae'r Swyddog AHNE wedi mynd a'r cynnig drafft i Weithgor Swyddogion yr AHNE a'r Bartneriaeth AHNE.

**9. Datganiad y Prif Swyddog Cyllid.**

Nid oes unrhyw gostau ychwanegol sy'n gysylltiedig â'r prosiect hwn yn uniongyrchol.

**10. Pa risgiau sydd ac a oes unrhyw beth y gallwn ei wneud i'w lleihau?**

**Enw da** - Mae llywodraethu da yn elfen allweddol yn y gwaith o reoli'r AHNE.

**11. Pŵer i wneud y Penderfyniad**

Mae'r sail Gyfreithiol yn Adran 101 (5) o Ddeddf Llywodraeth Leol 1972 a Deddf Llywodraeth Leol 2000, lle y gall awdurdodau Lleol wneud trefniadau i 'gyflawni swyddogaethau ar y cyd gydag un neu fwy o awdurdodau lleol eraill drwy gyfrwng Cyd-bwyllgor'.

**ITEM 9 APPENDIX1**  
**27th November 2015 JOINT COMMITTEE**  
**CLWYDIAN RANGE AND DEE VALLEY AREA OF**  
**OUTSTANDING NATURAL BEAUTY (AONB)**  
**PARTNERSHIP**  
**FRAMEWORK AND TERMS OF REFERENCE**

### **Legislation**

1. Areas of Outstanding Natural Beauty (AONB's), together with National Parks, represent the United Kingdoms 'Finest Landscapes'. The founding legislation for AONBs is the National Parks and Access to the Countryside Act 1949 (Section 87 (1)). The Countryside and Rights of Way (CROW) Act 2000 supersedes the 1949 Act. AONB designation is now under Section 82 of the CROW Act 2000 for the **sole purpose of conserving and enhancing the natural beauty of the area.**
2. Section 85 of the CROW Act 2000 requires any Minister of the Crown, any public body, any statutory undertaker and any person holding public office to have regard to the purpose of conserving and enhancing the natural beauty of an AONB when exercising or performing any functions in relation to, or so as to affect, land in that AONB.
3. Section 89 of the CROW Act 2000 requires each Local Authority in whose area an AONB lies to prepare and publish a plan which secures the purposes of designation and formulates their policy for the management of the area; and for the carrying out of their functions in relation to it. The Local Authorities must review that plan every five years.
4. The Clwydian Range was designated by the Secretary of State for Wales in 1985 and extended by Welsh Government's Environment Minister in 2011 to become the Clwydian Range and Dee Valley Area of Outstanding Natural Beauty.

### **The Joint Committee and the AONB Partnership**

5. The Joint Committee of the Clwydian Range and Dee Valley was established by the three Local Authorities of Denbighshire, Wrexham and Flintshire in 2014. The Joint Committee has been delegated the function of AONB management by the three Local Authorities and Denbighshire County Council being the lead authority. This Joint Committee is not an external body.
6. The Joint Committee directs the Officer's Working Group and AONB Team in order to achieve the objectives set out in the Joint Committee Agreement and effectively discharge those functions delegated to it.
7. The Joint Committee can only delegate its functions to an AONB Officer, which may include delegations of certain general planning functions.
8. The Joint Committee manages a budget that is both internally and externally audited.
9. The AONB Partnership is not a formal committee but was created as a forum for the Joint Committee to consult with, regarding, primarily the Joint Committee's Management

Plan for the AONB. The AONB Partnership has a maximum of 25 Members; they have a wide range of interests.

## 10. Membership of AONB Partnership Membership

List of members for AONB Partnership appointed for 4 years	
AONB-wide representatives	<ul style="list-style-type: none"> <li>• 9 Local Authority members (3 from each Council as nominated by their respective Councils)</li> <li>• 3 land management interests</li> <li>• 2 rural community interests</li> <li>• 2 urban community interests</li> <li>• 1 business interests</li> </ul>
Management Plan priorities representatives <i>Current management plan priorities shown</i>	<ul style="list-style-type: none"> <li>• 1 Landscape</li> <li>• 1 Natural</li> <li>• 1 Historical</li> <li>• 1 Access and Recreation</li> <li>• 1 Built Environment</li> </ul>
Special Interest representatives	<ul style="list-style-type: none"> <li>• 3 individuals or organisations</li> </ul>
No more than 9 years consecutive service <sup>1</sup>	
In making the appointments, the Local Authorities will ensure that the World Heritage Site is represented	

## 11. AONB Partnership's Terms of Reference are:

Terms of reference for the AONB Partnership
<p>To bring together key interests in the Clwydian Range and Dee Valley AONB to consider and advise on conservation and enhancement of the natural beauty and locally distinctive character of the landscape, including its physical, ecological and cultural make-up; and in particular:</p> <ul style="list-style-type: none"> <li>• Raise awareness of the importance and purpose of the AONB</li> <li>• Contribute to and help implement the AONB Management Plan</li> <li>• Encourage local communities and all public bodies and agencies to conserve and enhance the natural beauty of the AONB and its setting</li> <li>• Promote the sustainable social and economic wellbeing of the area</li> <li>• Provide a forum for discussion for issues affecting the AONB</li> <li>• Advise Local Authorities and other agencies on the impact of their activities on the AONB and on the preparation of their plans covering all or part of the AONB, to ensure that policies and practices are consistent with the AONB management plan</li> <li>• Advise the Joint Committee in relation to the Local Development Plan to ensure that the protection of the AONB is properly taken account of and that a consistency of approach is achieved over the whole area</li> <li>• Advise the Joint Committee about the impact of any development proposals, within or adjacent to the AONB, that are likely to affect significantly the character and natural beauty of the area</li> <li>• Make recommendations to the Joint Committee regarding the appropriate</li> </ul>

<sup>1</sup> A limit of nine consecutive years is in line with standard practice for the appointment of individuals to public bodies.

recipients of any Welsh Government's AONB Sustainable Development Fund monies.

- Foster links with other protected landscapes

### **The Role of Members of the AONB Partnership, Advisors and Officers and the elected members Code of Conduct.**

12. Members should contribute their expertise and knowledge to further the purposes of AONB designation and the Terms of Reference of the AONB Partnership. They should act at all times without personal and prejudicial interest to achieve these ends. Members are expected to abide by a Membership Accord which sets out the basis on which they will be expected to contribute to the work of the AONB Partnership. A copy of the Accord is attached as Appendix 1.
13. Members should regard themselves first and foremost as members of the Partnership, with a duty to act in the best interests of the Partnership and of the AONB, rather than representatives of any organisation or interest.
14. As the AONB Partnership does not have a specific code of conduct, Local Authority members are also bound by the Local Authorities (Model Code of Conduct)( Wales) Order 2008, which states at paragraph 3 of the Order:  
  
"Where you are elected, appointed or nominated by your authority to serve on another relevant authority, or any other body, which includes a police authority or LHB, you must when acting for that other authority or body, comply with the code of conduct of that other authority or body; or on any other body which does not have a code relating to the conduct of its members, you must, when acting for that other body, comply with this code of conduct, except and insofar as it conflicts with any other lawful obligations to which that other body may be subject."
15. Officers of the AONB Team, NRW and other agencies will act as advisors to the AONB Partnership

### **The Chair, Vice Chair and their roles.**

16. The Chair and Vice Chair of the Partnership can be any member of the Partnership and are elected by the full AONB Partnership for a period of 1 year. Chairs of Working Groups are appointed by that Working Group.
18. Chair and Vice Chair (Who will serve as Chair, presiding over meetings the Chair is unable to attend) have key roles in championing the AONB in the Partnership.
19. The Partnership Members occupying these positions should have:
  - A clear understanding of the role of the Partnership, its members and their skills primarily through the Governance Framework and Terms of Reference of the AONB Partnership which includes the AONB Membership Accord.
  - A sound knowledge of the AONB and its purpose

20. The Chair's role is to facilitate inclusive and positive discussion. In carrying out this the Chair should be accommodating to the view points and feelings of all members (most of whom will be volunteers.)

### **Substitutes**

21. Any Members who cannot attend a meeting can nominate a substitute to attend on their behalf. However as members are appointed to the Partnership as 'individuals' it is a requirement that the substitute has completed a 'Substitute's Application Form' in advance of any meeting which will mean agreement to abide by the AONB Accord, Framework and Terms of Reference. The Secretariat should be notified of substitutes in advance of the meeting.

### **Partnership and Working Group Meetings**

22. The full AONB Partnership usually meets twice a year, but is supplemented by Working Group meetings which are convened as necessary.
23. It is envisaged that a number of AONB Partnership Working Groups will be formed to deliver the Management Plan and other work. They may be temporary task and finish groups, which could have AONB Partnership Members, other officers or individuals (by invite). The ideal number of members should be 8. The AONB Team would act as both the secretariat and advisors to these groups.
24. The current AONB Partnership Working Groups are as follows:
- Sustainable Development Fund
  - Landscape Character and Built Environment
  - Land Management and the Natural Environment
  - Heritage, Culture and Communities
  - Recreation, Tourism and Business Engagement
25. The Sustainable Development Fund Working Group currently has 10 members and is made up of both Joint Committee and Partnership Members.
26. The Sustainable Development Fund (SDF) Working Group has delegated authority to decide grant applications up to £3,000.
27. AONB Officers have the delegated authority to respond to planning and other consultations on behalf of the Joint Committee. They will consult the AONB Partnership Landscape Character and Built Environment Working Group on significant applications.(See Appendix 3 for Scheme of Delegations)
28. At least a quarter of members (or their nominated substitutes) should be present at meetings to constitute a quorum (7 for full AONB Partnership meetings and 3 for the SDF, Landscape Character and Built Environment and other Working Groups). The formal business of the meeting will be abandoned if a quorum is not present, but informal discussion may take place.

### **Meeting Procedures**



29. In the event of the Chair and Vice Chair being unable to attend a meeting the Group will appoint a chair for the meeting from the Partnership members present.
30. AONB Partnership meetings will be open to the public who, at the discretion of the Chair and with prior approval, can ask questions or otherwise contribute to relevant business of the meeting. Public notice of meetings will be posted on the AONB website at least three working days before the meeting. Copies of agendas, minutes and associated papers will also be made available on the website.
31. If a member of the public interrupts the proceedings of any meeting the Chairman shall warn that person. If the interruption continues the Chairman shall order the person's removal from the meeting room.
32. In the case of general disturbance in any part of the meeting room open to the public the Chairman shall order that part to be cleared.
33. If a member of the AONB Partnership behaves improperly or offensively or deliberately obstructs business the AONB Partnership shall warn that person. If the member continues to behave improperly any member may move that either the member leave the meeting or that the meeting is adjourned for a specified period.

### **Voting**

34. As a body which embodies the principles of co-operation and partnership most decisions should be reached by consensus. However, where there is a clear difference of opinion a vote can be taken. Each of the 25 permanent members (or their nominated substitutes) has a vote. The Chair of the meeting shall have a casting vote in the event of an evenly split vote.
35. If consulted on planning matters Councillors who are on the Planning Committee of their Council should act in line with the Members' Code of Conduct. Such members can take part (In the debate and vote) at the AONB Partnership meetings and at their own Council's Planning Committee Meetings (If they sit on Planning Committee unless for some reason they consider they have a personal and prejudicial interest or have the benefit of an exemption.) Planning Committee Members, will again need to consider, when the time comes to consider the matter at their Council's Planning Committee, whether they have predetermined their view. In such circumstances Members may wish to seek some guidance from their Authority's Monitoring Officer. If a Member determines at any AONB Partnership meeting that they have a personal and prejudicial interest, members should declare this and leave the room, they may not take part in the debate or seek to influence the decision. The minutes of meetings will record those who do not take part in any votes or have declared a personal or prejudicial interest. This will ensure a transparent approach and confirm that members have not been influenced and have kept an open mind prior to the application being considered by Planning Committee

### **Urgent Matters and Delegations**

36. For some planning applications and consultations Officers can comment on behalf of the AONB Joint Committee in accordance with the Joint Committee's 'Scheme of Delegation for Planning and Development Consultations'
37. Full AONB Partnership and Working Group meetings will include an 'Urgent Matters' item to allow members and officers to raise relevant issues of interest or concern which

could not be included on the agenda for the meeting. The Chair and AONB Partnership Secretariat should be notified in advance of any such matters, which will be referred to the meeting at the discretion of the Chair

## **APPENDIX 1**

### **Clwydian Range and Dee Valley Membership Accord**

***'Members undertake to promote and champion the Clwydian Range and Dee Valley AONB' and to:***

To promote conservation and enhancement of the natural beauty of the AONB;

To champion the AONB Partnership vision for the Clwydian Range and Dee Valley as set out in the AONB Management Plan both externally and internally

To contribute relevant knowledge, expertise and experience to the work of the AONB Partnership;

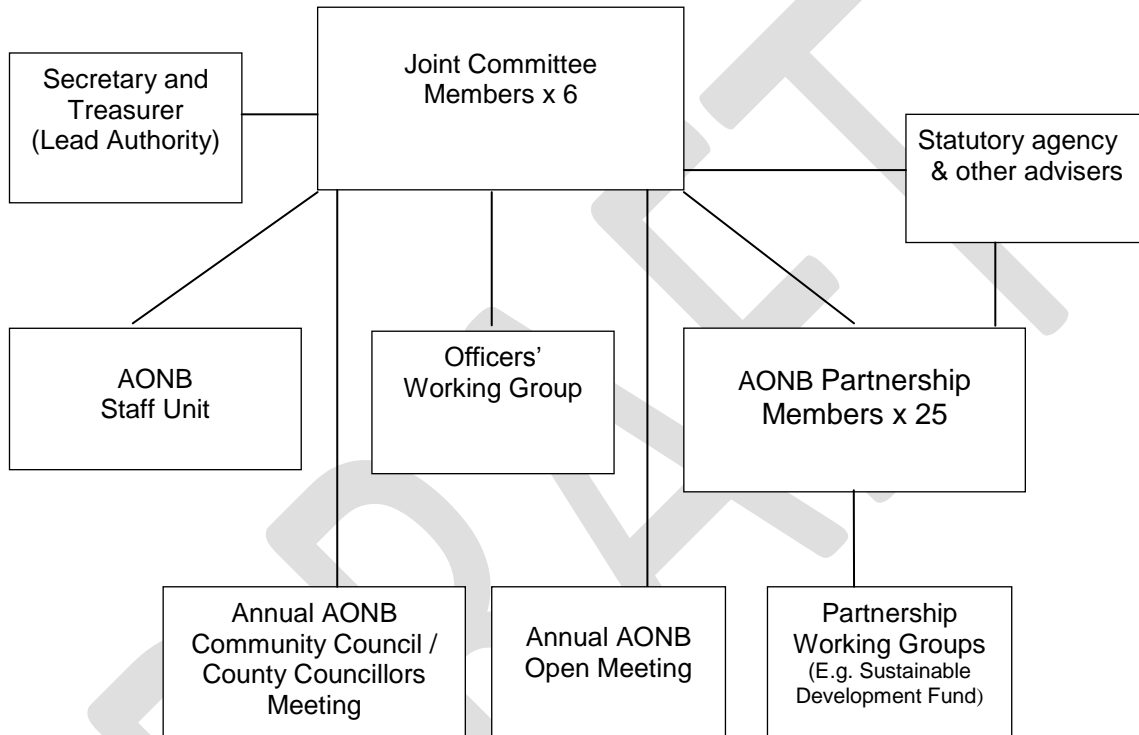
To promote and actively support the work of the AONB Partnership in fulfilling its terms of reference as set out in the Framework and Terms of Reference;

To attend AONB Partnership meetings wherever possible and where possible send a substitute, if no longer able to attend on a regular basis, to step down and AONB Officers will seek another representative to sit on the AONB Partnership (The AONB Partnership will reserve the right to withdraw membership from individuals who fail to attend 3 consecutive meetings and to seek to reappoint alternative individuals in accordance with the appointment rules)

All Members should act without personal and prejudicial interest in fulfilling their duties to the AONB Partnership.

## Appendix 2 Diagram of AONB Structure

The structure of the current governance arrangements for the Clwydian Range and Dee Valley AONB can be summarised in the following chart:



**Appendix 3 Joint Committee Scheme of Delegation for Planning and Development Consultations**

(To be confirmed by Joint Committee)

DRAFT

Meeting of the Joint Committee of the  
Clwydian Range and Dee Valley AONB  
Item 9 Appendix 3 Frame work and Terms  
of Reference for the AONB Partnership

27<sup>th</sup> November 2015 County Hall Ruthin

Equality Impact Assessment

## Constitution and Terms of Reference for AONB Partnership

**Contact:** Howard Sutcliffe AONB Officer

**Updated:** November 5th 2015

**1. What type of proposal is being assessed?**

Other

**2. Please describe the purpose of this proposal**

AONB Governance

**3. Does this proposal require a full equality impact assessment?**  
*(Please refer to section 1 in the toolkit above for guidance)*

No

**4. Please provide a summary of the steps taken, and the information used, to carry out this assessment, including any engagement undertaken**  
*(Please refer to section 1 in the toolkit for guidance)*

The Governance meetings will be accessible to all.

**5. Will this proposal have a positive impact on any of the protected characteristics?**  
*(Please refer to section 1 in the toolkit for a description of the protected characteristics)*

No, the proposal is neutral

**6. Will this proposal have a disproportionate negative impact on any of the protected characteristics?**

No

**7. Has the proposal been amended to eliminate or reduce any potential negative impact?**

No	This has not been necessary, as no potential negative impact has been identified.
----	---

**8. Have you identified any further actions to address and / or monitor any potential negative impact(s)?**

Yes	As discussed earlier, no potential negative impact has been identified. However, the actual impact of the proposal will be reviewed after implementation to see if any lessons can be learned.
-----	--

Action(s)	Owner	Date
none		

**9. Declaration**

Every reasonable effort has been made to eliminate or reduce any potential disproportionate impact on people sharing protected characteristics. The actual impact of the proposal will be reviewed at the appropriate stage.

Review Date: 5/11/15

Name of Lead Officer for Equality Impact Assessment	Date
Howard Sutcliffe	5/11/15

**Please note you will be required to publish the outcome of the equality impact assessment if you identify a substantial likely impact.**

Mae tudalen hwn yn fwriadol wag





**Bryniau Clwyd a  
Dyffryn Dyfrdwy**  
Clwydian Range  
and Dee Valley

Ardal o Harddwch Naturiol Eithriadol  
Area of Outstanding Natural Beauty

**CYD-BWYLLGOR  
ARDAL O HARDDWCH NATURIOL EITHRIADOL.  
BRYNIAU CLWYD A DYFFRYN DYFRDWY**

**Cynhaliwyd: 26 Chwefror 2016**

**Aelod / Swyddog Arweiniol: Howard Sutcliffe**

**Awdur yr Adroddiad: Howard Sutcliffe, Swyddog AHNE**

**Teitl: Eitem 10 Cynllun Dirprwyo ar gyfer Ymgynghoriadau Cynllunio a Datblygu**

---

**1. Am beth mae'r adroddiad yn sôn?**

Un o swyddogaethau'r Cydbwyllgor ar gyfer AHNE Bryniau Clwyd a Dyffryn Dyfrdwy yw ymateb i ymgynghoriadau cynllunio a datblygu y cyfeirir at yr AHNE am sylwadau. Mae'r rhan fwyaf o ymgynghoriadau yn ymwneud â chynigion yn yr AHNE, ond mae hefyd yn cynnwys y rhai y tu allan i'r ardal ddynodedig sydd o fewn lleoliad y dirwedd warchoddedig a gall effeithio ar yr AHNE.

**2. Beth yw'r rheswm dros lunio'r adroddiad hwn?**

Mae'r adroddiad yn galluogi'r Cydbwyllgor i ymateb mewn modd amserol, effeithiol ac effeithlon i ymgynghoriadau cynllunio, gan yr awdurdodau cyfansoddol.

**3. Beth yw'r Argymhellion?**

Bod y Cyd-bwyllgor yn mabwysiadu'r Cynllun Dirprwyo ar gyfer Ymgynghoriadau Cynllunio a Datblygu. (Atodiad 1)

**4. Manylion yr Adroddiad**

Gweler Atodiad 1 sy'n amgaeedig ar gyfer Cynllun Dirprwyo ar gyfer Ymgynghoriadau Cynllunio a Datblygu.

**5. Sut mae'n cyfrannu at Flaenoriaethau Cynllun Rheoli Ardal o Harddwch Naturiol Eithriadol Bryniau Clwyd a Dyffryn Dyfrdwy?**

Mae'r Cynllun Dirprwyo ar gyfer Ymgynghoriadau Cynllunio a Datblygu yn gosod fframwaith i'r AHNE gynyddu nifer yr Ymgynghoriadau Cynllunio mae'n cyfrannu atynt.

**6. Faint fydd hyn yn ei gostio a sut y bydd yn effeithio ar wasanaethau eraill?**

Nid oes cost ar wahân i amser swyddogion

**7. Beth yw prif gasgliadau'r Aseiad o Effaith ar Gydraddoldeb (AEC) a gynhaliwyd ar y penderfyniad? Dylai'r templed AEC wedi'i lenwi gael ei atodi fel atodiad i'r adroddiad.**

Amh.

**8. Pa ymgynghoriadau a gynhaliwyd gyda'r Pwyllgorau Archwilio ac eraill?**

Mae'r Swyddog AHNE wedi ymgynghori â'r adran Gyfreithiol yn Sir Ddinbych i sicrhau bod Swyddogion AHNE yn cyfarfod ac yn dilyn y gweithdrefnau cyfreithiol cywir.

**9. Datganiad y Prif Swyddog Cyllid.**

**Nid oes unrhyw gostau ychwanegol yn gysylltiedig yn uniongyrchol â'r prosiect hwn**

**10. Pa risgiau sydd ac a oes unrhyw beth y gallwn ei wneud i'w lleihau?**

Ar hyn o bryd mae Swyddog Cynllunio AHNE yn derbyn dros 150 o geisiadau bob blwyddyn; mae hyn wedi cynyddu 50% ers ymestyn yr AHNE i Ddyffryn Dyfrdwy. Fodd bynnag, mae'r Swyddog Cynllunio AHNE yn dal i weithio dim ond 2 ddiwrnod yr wythnos. Oni bai bod mwy o ddirprwyo ni allwn ymateb mewn modd amserol i rai cynigion cynllunio a datblygu.

**11. Pŵer i wneud y Penderfyniad**

Mae'r sail Gyfreithiol yn Adran 101(5) Deddf Llywodraeth Leol 1972 a Deddf Llywodraeth Leol 2000, lle gall Awdurdodau Lleol ddod i gytundeb i 'Gyflawni swyddogaethau ar y cyd gydag un neu fwy o awdurdodau lleol eraill ar ffurf Cydbwyllgor'

## **CYDBWYLLGOR AHNE BRYNIAU CLWYD A DYFFRYN DYFRDWY**

### **CYNLLUN DIRPRWYO AR GYFER YMGYNGHORIADAU CYNLLUNIO A DATBLYGU**

1. Un o swyddogaethau'r Cydbwyllgor ar gyfer AHNE Bryniau Clwyd a Dyffryn Dyfrdwy (CB) yw ymateb i ymgynghoriadau cynllunio a datblygu y cyfeirir at yr AHNE ar gyfer sylwadau. Mae'r rhan fwyaf o ymgynghoriadau yn ymwneud â chynigion yn yr AHNE, ond maent hefyd yn cynnwys y rhai y tu allan i'r ardal ddynodedig sydd o fewn lleoliad y dirwedd warchoddedig a gall effeithio ar yr AHNE.

2. Er mwyn galluogi'r AHNE i ymateb mewn modd amserol ac effeithlon, mae'r CB yn dirprwyo awdurdod i'r Swyddog Cynllunio AHNE a/neu'r Swyddog AHNE i ymateb i bob ymgynghoriad cynllunio a datblygiad cysylltiedig ar eu rhan (gweler y Nodyn isod), ac eithrio **cynigion mawr a materion polisi** a allai gael effaith fwy sylweddol neu fod o ddiddordeb ehangach. Gall y rhain fod o fewn yr AHNE neu ei leoliad a chynnwys:

- Cynigion ar gyfer 5 neu fwy o anheddau y tu allan i Ffiniau'r Datblygiad / Anheddiad.
- Datblygiad dros 25m o uchder (gan gynnwys tyrbinau gwynt, mastiau telathrebu, ac ati).
- Adeiladau newydd neu estyniadau dros 1000 metr sgwâr mewn arwynebedd llawr (gan gynnwys defnydd amaethyddol, masnachol neu ddiwydiannol).
- Cynigion sy'n cynnwys arwynebedd safle mwy na 5 hectar (gan gynnwys defnydd solar, mwynau, twristiaeth a hamdden).
- Cynlluniau Datblygu Lleol wedi'u paratoi gan y tri awdurdod cynllunio lleol cyfansoddol.
- Canllawiau Cynllunio Atodol perthnasol wedi'u paratoi gan y tri awdurdod cynllunio lleol cyfansoddol.
- Ceisiadau'n amodol ar Asesiad Effaith Amgylcheddol ffurfiol (EIA).
- Gorchmynion Caniatâd Datblygu ar gyfer Prosiectau Isadeiledd Cenedlaethol eu Harwyddocâd (NSIP) a bennwyd gan Weinidogion Llywodraeth y DU.
- Datblygiadau o Bwys Cenedlaethol (DNS) a bennir gan Weinidogion Cymru.
- Ymgynghoriadau polisi cynllunio a datblygu gan Lywodraeth Cymru neu asiantaethau neu sefydliadau perthnasol eraill.

3. Ar gyfer cynigion helaeth a materion polisi, bydd swyddogion yn cyflwyno argymhellion i'r CB ar ymateb yr AHNE, a fydd fel arfer yn cael ei gytuno gan Gadeirydd neu Is-Gadeirydd y Pwyllgor.

4. Mae gan y Bartneriaeth AHNE hefyd rôl i'w chwarae o ran cynghori'r CB ar faterion cynllunio a datblygu, a bydd barn y Gweithgor Cymeriad Tirwedd ac Amgylchedd Adeiledig yn cael ei wahodd ar y cynigion mawr neu gynigion polisi a nodir uchod cyn i swyddogion wneud argymhellion i'r CB ar ymateb yr AHNE.

5. Wrth gyflawni cyfrifoldebau'r AHNE mewn perthynas ag ymgynghoriadau cynllunio a datblygu, ni fydd digon o amser bob tro i alw cyfarfodydd ffurfiol o'r CB neu Bartneriaeth i sicrhau ymateb prydlon ac fel arfer bydd y papurau yn cael eu dosbarthu yn electronig i wahodd sylwadau.

**Sylwer:**

Mae ymgynghoriadau cynllunio ac datblygu cysylltiedig yn cynnwys: ceisiadau am ganiatâd cynllunio, cyflawni amodau cynllunio, Caniatâd Adeilad Rhestredig, Tystysgrifau Datblygu Cyfreithlon, Newid Defnydd, gwaith i goed sydd â Gorchymyn Diogelu Coed, Rhybuddion Tynnu Gwrych, ceisiadau Sgrinio a Chwmpasu EIA, Caniatâd Hysbysebu, Hysbysiadau Cymeradwyaeth Blaenorol (amaethyddiaeth, coedwigaeth neu ddatblygiadau cyfleustodau), mân welliannau i'r priffyrdd a cheisiadau am gyngor polisi anffurfiol cyn neu ar ôl cais. Mae ail-ymgynghori ar ddiwygiadau i gynigion mawr neu faterion polisi a ystyriwyd eisoes gan y CB a'r Bartneriaeth hefyd yn cael eu dirprwyo i swyddogion.



**Bryniau Clwyd a  
Dyffryn Dyfrdwy**  
Clwydian Range  
and Dee Valley

Ardal o Harddwch Naturiol Eithriadol  
Area of Outstanding Natural Beauty

<b>Cynhaliwyd ar:</b>	<b>26 Chwefror 2016</b>
<b>Aelod / Swyddog Arweiniol:</b>	<b>David Shiel</b>
<b>Awdur yr Adroddiad:</b>	<b>David Shiel</b>
<b>Teitl:</b>	<b>Ymgynghoriad ar y Cynllun Rheoli AHNE</b>

---

**1. Am beth mae'r adroddiad yn sôn?**

*Ymgynghoriad ar Gynllun Rheoli AHNE Bryniau Clwyd a Dyffryn Dyfrdwy.*

**2. Beth yw'r rheswm dros lunio'r adroddiad hwn?**

*Mae angen penderfyniad i fabwysiadu'r Cynllun Rheoli AHNE yn ffurfiol.*

**3. Beth yw'r Argymhellion?**

*Argymhelliad - bod y Cyd-bwyllgor yn mabwysiadu Cynllun Rheoli AHNE 2014 – 2019 yn ffurfiol.*

**4. Manylion yr Adroddiad.**

*Daeth y cyfnod ymgynghori ar gyfer Rheoli AHNE i ben ym mis Awst 2015. Mae'r Cynllun Rheoli wedi ei ddiwygio lle y bo'n briodol, yn unol ag ymatebion a dderbyniwyd. Mae'r Adroddiad Ymgynghori wedi'i atodi.*

**5. Sut mae'n cyfrannu at Flaenoriaethau Cynlluniau Rheoli AHNE Bryniau Clwyd a Dyffryn Dyfrdwy?**

*Mae gan yr Awdurdodau Lleol ddyletswydd statudol o dan Ddeddf Cefn Gwlad a Hawliau Tramwy 2000 i gynhyrchu Cynllun Rheoli a'i adolygu bob 5 mlynedd. Mae'r Cynllun yn gosod agenda ar gyfer rheoli'r AHNE yn unol â Rhinweddau a Nodweddion Arbennig a nodwyd. Mae'r Cynllun yn cynnwys*  
*Strategaeth Rheoli*  
*Adroddiad ar Gyflwr AHNE*  
*Cynllun Gweithredu 5 Mlynedd*

**6. Faint fydd hyn yn ei gostio a sut y bydd yn effeithio ar wasanaethau eraill?**

Mae £2,500 wedi ei ddyrannu o fewn y cyllidebau presennol i gyhoeddi'r Cynllun terfynol.

**7. Beth yw prif gasgliadau'r Aseiad o Effaith ar Gydraddoldeb (AEC) a gynhaliwyd ar y penderfyniad? Dylai'r templed AEC wedi'i lenwi gael ei atodi fel atodiad i'r adroddiad.**

*Amh.*

**8. Pa ymgynghoriadau a gynhaliwyd gyda'r Pwyllgorau Archwilio ac eraill?**

Cafodd y Cynllun Drafft ei ystyried gan y Bartneriaeth AHNE yn eu Cyfarfod ar 15 Mai 2015.

**9. Datganiad y Prif Swyddog Cyllid**

Mae adnoddau wedi'u nodi i gyhoeddi'r cynllun o fewn y gyllideb gyffredinol. Bydd gwariant yn cael ei fonitro a bydd unrhyw amrywiannau yn cael eu hadrodd drwy'r broses monitro'r gyllideb.

**10. Pa risgiau sydd ac a oes unrhyw beth y gallwn ei wneud i'w lleihau?**

*Mae risg i enw da'r AHNE a'r Awdurdodau Lleol gyda methiant i gyhoeddi'r Cynllun Rheoli Statudol. Gallai arian gan Gyfoeth Naturiol Cymru / Llywodraeth Cymru gael ei dynnu'n ôl.*

**11. Pŵer i wneud y Penderfyniad**

*Mae Adran 101(5) Deddf Llywodraeth Leol 1972 a Deddf Llywodraeth Leol 2000 yn rhoi'r pŵer i Awdurdodau Lleol ddod i gytundeb i gyflawni swyddogaethau ar y cyd gydag un neu fwy o awdurdodau lleol eraill ar ffurf Cyd-bwyllgor.*



**Bryniau Clwyd a  
Dyffryn Dyfrdwy**  
Clwydian Range  
and Dee Valley

Ardal o Harddwch Naturiol Eithriadol  
Area of Outstanding Natural Beauty

# Clwydian Range and Dee Valley AONB Management Plan

## Consultation Report November 2015

Tudalen 71



Consultee	Comment	CRDV Response
Canal and River Trust	<b>Page 2. INTRODUCTION. 2nd Paragraph.</b> The introduction should acknowledge the importance of the Pontcysyllte Aqueduct and Canal World Heritage Site and its impact on the landscape <i>"...lies the glorious Dee Valley with historic Llangollen, a famous market town rich in cultural and industrial heritage including the Pontcysyllte Aqueduct and Llangollen Canal, a designated World Heritage Site.</i>	Adopted
	<b>Page 2. About this plan. 2nd Paragraph</b> It is considered that this should also include reference to all potential stakeholders or custodians of land or key features within the AONB who will have a key role to play in delivering the plans aspirations.	Adopted
	<b>Page 2. About this plan. 3rd Paragraph</b> We welcome the change of approach reflected in the statement 'This Management Plan is different from its predecessors in that it also begins to tackle the question of what the AONB can produce to meet society's needs whilst ensuring the achievement of AONB's purposes to conserve and enhance natural beauty.'	Noted
	<b>Page 3. Para 1.1</b> The acknowledgement given to the influence of physical human shaping on the landscape is welcomed. The canal and aqueduct, whilst manmade features, make a significant contribution to both the quality and character of the landscape.	Noted
	<b>Page 3. Para 1.2</b> We welcome the acknowledgement that it is not the purpose of the designation to stop development where this does not unduly harm the character and appearance of the AONB.	Noted
	<b>Page 3. Para 1.3</b> As owners of the Llangollen canal and a number of associated buildings and structures the Trust welcomes the undertaking to work with landowners and recognition of the key role they have in realising the overall vision for the area.	Noted
	<b>Page 5. Section Two – European Context.</b> In terms of setting the Plan in context, reference could be given to the World Heritage Site designation and some background information provided to explain	Adopted
	<b>Page 6. Para 2.5 River Basin Management plans</b> The River Dee Basin Management plan also references the Llangollen Canal which could be referenced in this paragraph.	Reference made to the importance of the canal as a water body in Habitats and Wildlife, River Valleys and in the Regulating Services Section
	<b>Page 8. Table. Regulating Services Column: Water and Flood Regulation.</b> This should include reference to the canal but with the following caveat/footnote to put	Adopted



	the Trusts flood management responsibilities in context.	
	<b>Page 8. Table. Regulating Services Column: Water and Flood Regulation.</b> This should include reference to the canal but with the following caveat/footnote to put the Trusts flood management responsibilities in context.	Adopted
	<b>Access Recreation and Tourism</b> We welcome the recognition given to the Pontcycyllte Aqueduct as an iconic visitor and cultural attraction and its importance as a visitor attraction. The Trust feels however that recognition should also be given to the role played by the Llangollen canal in providing access into the AONB and wider linkages and access.	Adopted
	<b>PolSQ1.</b> Conserve and enhance the Special Qualities and distinctive character of the AONB's landscape and associated features <i>including the historical built form.</i>	Adopted
	<b>Page 14 Habitats and Wildlife and Page 17 River Valleys</b> could usefully contain references to the role of the canal corridor e.g. under Special Features on p14 add Llangollen Canal to 'River Valleys and the River Dee' bullet point.	Adopted
	<b>Page 16 -17 section re woodland</b> – suggest that this section needs to acknowledge that achievement of other policies in the strategy may require careful removal of some trees (e.g. for parkland restoration and re-establishing views to and from WHS) therefore suggest that the following is added at the end of WVTO1 '...having regard to the other policies in the management strategy'	Adopted
	PolHE3 amended to include reference to "enhancement" consistent with PolHE1 ie. "Ensure that the World Heritage Site is conserved <b>and enhanced</b> in the context of it's setting within the AONB."	Adopted
	<b>WHSO2</b> – Some key views have already been lost through construction and/or lack of maintenance and it is suggested that this objective is amended to 'Key views to and from the World Heritage Site and the visual and cultural setting to be identified, established and maintained consistent with the other policies in this strategy.'	Adoptd
	<b>WHSO3</b> It is considered that the policy should be reworded to refer to the provision of: <i>"facilities, services and signage in appropriate locations to enhance the visitor experience and help manage the impact of visitor pressure on the historic integrity and setting of the World Heritage Site and the AONB as a whole."</i>	Adopted
	<b>Policy WHSO4</b> - It would be more appropriate to refer to ensuring a "consistent <b>or complementary</b> " approach to signage	Adopted

	<p><b>New Policy</b> The Trust would like to see the addition of a new policy, reflecting what it believes is a shared aspiration for the World Heritage Site, referencing the promotion and sympathetic enhancement of the WHS and the creation of a quality visitor experience to encourage visitors to stay longer in the area with resulting economic benefits which can be used to assist in maintaining key features of the area.</p> <p><b>Suggested new policy wording and supporting objective</b> ☑ <i>Policy: “To promote and secure the sympathetic enhancement of the World Heritage Site, its facilities and setting, to create a high quality visitor experience, having regard to the other policies in this management strategy”</i></p>	Adopted
<b>Paul Day</b>	Whilst I accept the plans relates to the now extended AONB only, I would wish to make the observation that the now extended AONB boundary does not still equate with that recommended by Hobhouse as most of the Berwyn Mountain massif and the Ceiriog valley is still not included. I would hope that within the plan period work could be undertaken to promote this extension, An enlarged site would also help achieve many of the ecosystem objectives of the plan	This is beyond the remit of the Management Plan. The plan relates to the special features within the area designated AONB.
	Mention should be made of geodiversity within the document. Whilst there is reference to geological SSSI there are a number of regionally important geological sites (RIGS) within the AONB which form an important geological/teaching resource which help to explain what we see today	Adopted
	Glastir could usefully be included in this section where appropriate-it is mentioned in The Historic Environment	The potential for Glastir to deliver biodiversity objectives is referenced in the Action Plan
	Perhaps Pavement and Caves should be added to the Limestone Grassland It would be advantageous if all limestone pavements could be recorded and mapped within the AONB with a view to placing Limestone Pavement Orders on them eventually	Caves and pavement are referenced in the action plan – Further emphasis is now made in the Strategy.
	In relation to Big Covert Wood I also remain concerned about the piecemeal development which appears to be occurring therein following its sale in parcels, I would like to see the promotion of amendments to existing planning legislation to control the type of activities currently occurring therein.	Noted.
	Are listed buildings specifically encompassed within the Historic Environment section?	No – Objectives relating to Listed Building and the Buildings at Risk Register are also to be found in the Built Environment Section

	I would like to see a statement that all existing PROW will be maintained open and usable. I would also seek a statement to the effect that whenever possible furniture along existing PROW will be as user friendly as possible-the use of kissing gates rather than stiles is clearly preferable for all and especially the disabled and dog walkers.	ODP01 calls for the continuous improvement of Rights of Way within the AONB ODP05 calls for the removal of psychological and physical barriers to access.
<b>Denbighshire County Council Lara Griffiths</b>	Page 11 – under Culture and People feel it would be appropriate to include a reference to the Welsh language as a special feature of the AONB. Similarly under Objectives LQCO6 and 7 feel that reference to welsh language should be included	Policy PolSQ4 has specific reference to the safeguarding of the Welsh Language. This will be reflected in LQC07
	Page 18 – there is no mention of listed buildings or conservation areas under special features, feel that this is an important omission and would wish to see them included in the final document.	Listed Buildings and Conservation areas are referenced under the built Environment and have specific Objects and actions relating to them.
	PolHE2 – would recommend that the AONB Partnership work with Menter Iaith to increase understanding of cultural aspects of the historic environment.	Adopted – Actions within the Landscape Quality and Sustainable communities to work with Menter Iaith to support the Welsh language
	Page 23 – people and communities, language should be referenced here. The adopted SPG on Planning and the Welsh Language makes specific reference to the need to retain existing place and house names to reinforce local identity.	Noted and adopted – within Action Plan
	<b>State of the AONB report</b> Page 7 Issues – should be looking to enhance as well as sustain the Welsh language.	Noted
	<b>Action Plan</b> Page 1 – LQCO3 – renewable energy guidance. The Council is currently preparing an SPG on renewable energy with a view to going out to consultation later in the year. This may meet the action proposed here.	Noted
	LQCO7 – would like to see Menter Iaith Clwyd included as a partner here.	Adopted
	Page 17 – support the offer of member training and CPD for officers. Page 19 – support PCO1 to resist the loss of community facilities, this is mirrored in the LDP.	Noted

<b>CPRW – Clwyd Branch</b>	Reference to the challenges ahead in address demands for renewable forms of energy and in particular transmission lines that will be associated with this. Concern expressed in the potential impact on the landscape of renewable energy schemes and power transmission from other large power stations currently in development.	Noted
<b>NFU</b>	The ‘governance’ arrangements for the proposed AONB are hugely important but don’t appear to be mentioned in any detail. They need to include people who are representative of the rural economy. Agriculture is the largest land user in an AONB but rarely is it adequately represented.	Noted and adopted. The new governance structures for the AONB will appear in the final document
<b>Wrexham County Borough Council</b>	The sentence states that this is the first overarching 5 year strategy, giving the impression that there are other documents that sit with this?	Adopted
	AONB unit – who are they, is there a reference somewhere on the website perhaps which could be referenced in a footnote to explain to the reader who they are	Adopted – the final Plan will include a diagram relating to the governance structure of the AONB
	It would be worth mentioning the JAC role in respect of how planning applications are dealt with and the role that they have in the planning process overall in protecting the character and appearance of the AONB	Adopted – As above – the Governance Structures and role of the Partnership / Joint Committee will be illustrated in the final plan
	International Union for the convention of nature and natural resources – category v landscapes	Adopted – IUCN and Category V revised.
	A link and paragraph to the emerging planning and heritage bill would be useful in here to highlight those functions of AONB management and link with the JAC. Suggest it would also be of use to reference the Wellbeing of Future Generations Act in here too which embeds sustainability into the decision making process, something which is relevant to the continued management of the AONB. Reference to national planning policy on AONB’s (chapter 5 of Planning Policy Wales (edition7, 2014): Conserving the Natural Heritage and the Coast) would also be useful and would help to reiterate the role of the JAC in the management of the AONB.	Adopted.
	Make reference to Local Development Strategies and Planning Policy	Adopted
<b>NRW</b>	Who is the Plan for ... Many people benefit from the AONB even if remote from it and these include the many users from beyond the boundary. To reflect the inclusive consultation we	Adopted

	suggest that 'users of' or 'visitors to' the Area is added to this section.	
	1.4 Governance NRW welcomes the creation of the AONB Joint Committee in 2014 and appreciates the importance and value of the AONB Partnership in supporting the delivery of the AONB Management Plan through its experience and expertise.	Noted
	Section 2 Ideally this section should contain a distillation of the main current policy influences beyond the Environment Bill. The Wellbeing of Future Generations Act, Planning Bill, Historic Environment Bill as well as Sectoral Adaptation Plans for climate change should be considered here as well as an analysis of their impact on future management of the AONB.	Adopted
	If reference is made to the Environment Bill, further information should be provided in terms of potential changes the Bill expects to present to the AONB Management Plan and also timescale for passage of the Bill.	Adopted
	It would be appropriate here to discuss the output of the State of the AONB report, the forces for change and the trends in condition of the Special Qualities before setting out objectives and actions. These objectives and actions should be responding to the trends detected since the last SoAONB report.	Plan amended to reflect key issues identified
	In terms of the attractions identified under access recreation and tourism, we would suggest that reference is made to the outdoor education centres at Colomendy and Bryntisilio which have attracted generations returning to the area they visited as school children.	Adopted
	With regards to policy WVT02 we would suggest the introduction of a programme of replacing future parkland/landscape specimen trees across appropriate parts of the AONB.	Adopted within the Action Plan
	LQC01 – The Natural Response to Flood Risk Management Project for the River Clwyd Catchment could be referenced.	Adopted within the Action Plan
	LQC05 - should also identify the need to reduce visual clutter – There is an increasing need for a major project across the AONB to rationalise road traffic signage and develop a strategy with Highways and Trunk Roads Agency in line with their S85 duties.	Adopted within the Action Plan

	Cultural distinctiveness is acknowledged to include the Welsh language in the Plan and 'sustaining the Welsh language' is also an issue in the SoAONB p7. We recommend that actions be developed to address this important cultural element of the AONB.	Adopted within Strategy and Action Plan.
	HMR01 – NRW should be referenced as lead partners in relation to WG land at Coed Nercwys and Coed Moel Famau.	Amended
	LGP01, LPG02, LPG03 and LPG04 – NRW should be referenced as partners through designated conservation sites and the Limestone Legacy Scheme.	Amended
	WVT01, WVT02 and WVT03 - NRW should be referenced as partners.	Amended
	NWWT and the Dee INNS project should be referenced as partners.	Amended
	WHS01 – With regards to World Heritage Sites - WHS Board / Steering Group should lead on this aspect of the Plan.	Amended